



ប្រតិបត្តិប្រតិបត្តិការសុខាភិបាល

នៅព្រះរាជាណាចក្រកម្ពុជា

Cambodia Communicable Disease Bulletin

សេចក្តីជូនព័ត៌មានស្តីពីជំងឺផ្តាសាយបក្សី រវាងក្រសួងសុខាភិបាល និងអង្គការសុខភាពពិភពលោក

ក្រសួងសុខាភិបាល និងអង្គការសុខភាពពិភពលោក សូមជំរាបជូនបងប្អូនប្រជាពលរដ្ឋទូទាំងប្រទេសនៅក្នុងព្រះរាជាណាចក្រកម្ពុជា ឱ្យបានជ្រាបថា ដោយយោងទៅលើជំងឺផ្តាសាយបក្សីទើបតែផ្ទះឡើងវិញ ដែលកើតលើមនុស្ស នៅក្នុងខេត្តកណ្តាល និងយោងទៅលើបទពិសោធន៍កន្លងមកជំងឺផ្តាសាយបក្សីតែងតែកើតមាននៅរដូវរំហើយជាពិសេសនៅចន្លោះពី ខែធ្នូ ដល់ ខែមេសា ហើយដែលបណ្តាលឱ្យប្រជាពលរដ្ឋចំនួន ៨នាក់បានកើតជំងឺផ្តាសាយបក្សីដែលក្នុងនោះ៧ករណីបានស្លាប់ ។ ដោយហេតុផល មានការចំលងរោគដ៏កាចសាហាវនេះ ហើយដែលបានកើតជារៀងរាល់ឆ្នាំនៅក្នុងប្រទេសយើង ក្រសួងសុខាភិបាល និងអង្គការសុខភាពពិភពលោកប្រចាំ នៅព្រះរាជាណាចក្រកម្ពុជា សូមអំពាវនាវដល់ប្រជាពលរដ្ឋ ទូទាំងប្រទេស ឱ្យមានការប្រុងប្រយ័ត្នខ្ពស់ចំពោះជំងឺនេះ និងសូមអនុវត្តន៍នូវសារអប់រំសុខភាពដូចខាងក្រោម៖

- មិនត្រូវរើសយកមាន់ ឬទាដែលមានជំងឺ ឬងាប់ ដោយយថាហេតុនៅក្នុងភូមិមកធ្វើជាអាហារនោះទេ និងត្រូវរាយការណ៍ជាបន្ទាន់ទៅក្រុមទ្រទ្រង់សុខភាពភូមិ ឬ អាជ្ញាធរដែនដីដែលនៅជិតបំផុត។
- មិនត្រូវអោយកុមារប៉ះពាល់មាន់ ទា ឬសត្វស្លាបផ្សេងៗទៀត ជាពិសេសសត្វស្លាប ដែលឈឺ ឬងាប់។
- ត្រូវលាងដៃរាល់ពេលក្រោយ ជូតសំបោរ ឬចាប់ កាន់សត្វ ចិញ្ចឹមគ្រប់ប្រភេទ និង លាងដៃមុនរាល់ពេលទទួលទានអាហារ។
- បរិភោគសាច់ សត្វស្លាបឬ ស៊ុត ត្រូវរៀបចំ ចំអិនអោយបានឆ្អិនល្អ។



មាតិកា

១. សេចក្តីជូនព័ត៌មាន ស្តីពីជំងឺផ្តាសាយបក្សី ទំព័រទី១-២

២. របាយការណ៍ស្តីពីការធ្វើអោយប្រសើរឡើង នូវប្រព័ន្ធតាមដានជំងឺឆ្លង តាមរយៈ ការប្រើប្រាស់ កម្មវិធី ធ្វើទិន្នន័យតាមទូរស័ព្ទ ទំព័រទី ៣-៤

៣. របាយការណ៍ សូន្យ ទំព័រទី ៥

៤. របាយការណ៍ សូន្យ ទំព័រទី ៦

៥. របាយការណ៍ សូន្យ ទំព័រទី ៧

៦. របាយការណ៍ សូន្យ ទំព័រទី ៨

- ហាមកុំឱ្យប៊ីត ឬ ជញ្ជក់ក្បាលមាន់ដល់។
- ពេលកណ្តាល, ក្អក ត្រូវយកកន្លែងដៃ ឬ ក្រមា មកខ្ទប់មុខ ដើម្បីជៀសវាងបាចសាចទៅអ្នកដទៃ តែបើគ្មានកន្លែងដៃ ឬ ក្រមាខ្ទប់មុខទេ យើងត្រូវយកដៃខ្ទប់មាត់ បន្ទាប់មកលាងដៃជាមួយសាប៊ូ។
- ចំពោះអ្នកចិញ្ចឹម, អ្នកដឹកជញ្ជូនអ្នកសំលាប់ និងអ្នកលក់សត្វបក្សីត្រូវពាក់ម៉ាស់, ស្បែកជើងកវែង និងស្រោម ដៃក្នុងពេល :
 - ចេញ និង ចូលកសិដ្ឋានចិញ្ចឹមសត្វ
 - ពេលដឹកជញ្ជូនសត្វបក្សី តាមរថយន្ត ឬ តាមម៉ូតូ
 - ពេលដំណើរការសំលាប់សត្វបក្សី ជាអាជីព នៅក្នុងផ្សារ និងទីសាធារណៈ
- ពេលអនុវត្តន៍ការងារខាងលើនេះរួច ត្រូវប្រញាប់លាងដៃនិងងូតទឹកជំរះរាងកាយជាមួយសាប៊ូ ចំណែកសំលៀកបំពាក់ និងឧបករណ៍ការពារ ត្រូវយកទៅត្រាំក្នុងទឹកជាមួយសាប៊ូ និងហាលថ្ងៃឱ្យស្ងួត
- ត្រូវជ្រើសរើសទិញសាច់មាន់ ទា និងស៊ុតពីកន្លែងដែលមានការទទួលខុសត្រូវ និងធានា ឬមកពីប្រភពដែលជឿជាក់បាន និងជ្រើសរើសសាច់មាន់ស្រស់ថ្លី គ្មានស្នាមជាំខ្មៅ ចំណែកស៊ុតត្រូវមើលអោយស្រស់ថ្លីគ្មានលាមកជាប់សំបក ។
- នៅពេលរៀបចំ ចំអិនអាហារមិនត្រូវវាស់ដៃទៅលើច្រមុះ ភ្នែក មាត់ និងប៉ះពាល់សំភារៈផ្សេងៗទៀត ដូចជា ទូរស័ព្ទដៃជាដើមឡើយ។
- បើសិនជាអ្នកជំងឺ សង្ស័យថាមានជំងឺផ្តាសាយបក្សី សូមបងប្អូនអនុវត្តន៍នូវវិធានការដូចខាងក្រោមនេះ:
 - បញ្ជូនអ្នកជំងឺទៅមណ្ឌលសុខភាព ឬ មន្ទីរពេទ្យបង្អែកដែលនៅជិតបំផុតដើម្បីពិនិត្យព្យាបាលឱ្យទាន់ពេលវេលា ។
 - សូមកុំផ្តល់ឱសថ អាស្ត៊ីនដល់អ្នកជំងឺជាកុមារ
 - នៅពេលថែទាំអ្នកជំងឺ ត្រូវជៀសវាងការប៉ះពាល់ជិតស្និទ្ធ ជាមួយអ្នកជំងឺដូចជា ការអោប ឬចើប ជាដើម
 - សូមណែនាំដល់អ្នកជំងឺអោយពាក់ម៉ាស់ ឬក្រមា អោយជិតទាំងមាត់ និងច្រមុះ ហើយសំរាប់អ្នកថែទាំក៏ត្រូវពាក់ម៉ាស់ការពារខ្លួនឯងផងដែរ
 - សូមទំនាក់ទំនងទូរស័ព្ទលេខ : ០១២ ៤៨៨ ៩៨១, ០៨៩ ៦៦៩ ៥៦៧

អាស្រ័យហេតុនេះ សូមបងប្អូនទាំងអស់ បង្កើនការយកចិត្តទុកដាក់កំរិតខ្ពស់នៅក្នុងការការពារទុកជាមុនដោយ អនុវត្តតាមសេចក្តីជូនដំណឹងឬតាមរយៈការអប់រំសុខភាព និងការផ្សព្វផ្សាយព័ត៌មានដើម្បីធ្វើយ៉ាងណាកាត់បន្ថយឱ្យនៅ ជាអប្បបរមា នូវការកើតមានឡើងនូវជំងឺកាចសាហាវនេះ។ ក្រសួងសុខាភិបាល និងអង្គការសុខភាពពិភពលោក សង្ឃឹមនិងជឿជាក់យ៉ាងមុតមាំលើការយកចិត្តទុកដាក់ចំពោះសេចក្តីប្រកាសព័ត៌មានសារៈសំខាន់នេះ ។

ព័ត៌មានបន្ថែមសូមទាក់ទងមកក្រសួងសុខាភិបាល:

វេជ្ជបណ្ឌិត សុខ ទូច ទូរស័ព្ទលេខ: ៨៥៥ (០) ១២ ៨៥៦ ៨៤៨ ឬ

វេជ្ជបណ្ឌិត លី ស៊ុវ៉ាន់ ទូរស័ព្ទលេខ: ៨៥៥ (០) ១២ ៨២៥ ៤២៤

អង្គការសុខភាពពិភពលោក:

វេជ្ជបណ្ឌិត ម៉ែឃើល អូលៀវី ទូរស័ព្ទលេខ: * ៨៥៥ (០) ១២ ៩៧៦ ៩៧៦ ឬ

វេជ្ជបណ្ឌិត នីម៉ា អាហ្គារី ទូរស័ព្ទលេខ: * ៨៥៥ (០) ១២ ៤៤៣ ៨៧៧

របាយការណ៍ស្តីពីការធ្វើអោយប្រសើរឡើងនូវប្រព័ន្ធតាមដានជំងឺឆ្លង

តាមរយៈការប្រើប្រាស់កម្មវិធីធ្វើទិន្នន័យតាមប្រព័ន្ធទូរស័ព្ទ

ដោយមានការឧបត្ថម្ភពីអង្គការសុខភាពពិភពលោក ទាំងបច្ចេកទេសនិងថវិកា នាយកដ្ឋានប្រយុទ្ធនឹងជំងឺឆ្លងនៃក្រសួងសុខាភិបាល បានធ្វើការសាកល្បងធ្វើទិន្នន័យជំងឺឆ្លង (របាយការណ៍សូន្យ) តាមប្រព័ន្ធទូរស័ព្ទដំបូងនៅខេត្តចំនួន៤ នៃព្រះរាជាណាចក្រកម្ពុជា រួមមានខេត្ត សៀមរាប កោះកុង ពោធិសាត់ និងខេត្តកំពង់ធំ និងស្រុកប្រតិបត្តិចំនួន១១ នៃបណ្តាខេត្តទាំងនេះចាប់ពីខែ តុលាឆ្នាំ២០០៧ ដល់ខែតុលាឆ្នាំ២០០៨។ គួរបញ្ជាក់ផងដែរថា ប្រព័ន្ធនេះបានអនុវត្តដំបូងគេបង្អស់ នៅព្រះរាជាណាចក្រកម្ពុជា ក្នុងចំណោមបណ្តាប្រទេសនៅអាស៊ីអាគ្នេយ៍ ដោយមានការបង្កើតសូវ៉ែថ្មី (Software) នៅក្នុងទូរស័ព្ទ នូវជំងឺទាំង១២ រួមមាន ជំងឺ រាកស្រួច រាកមូល ជំងឺរលាកផ្លូវដង្ហើមស្រួច គ្រុនឈាម ខាន់ស្លាក់ ក្អកមាត់ រលាកស្រាមខួរ តេតាណូសផ្លិតទារក ជំងឺផ្លែឆ្កុត កញ្ជិល គ្រុនលឿង និងជំងឺមានរោគសញ្ញាជាចម្រុះ ដូចជា ជំងឺសាសន៍ ជំងឺផ្តាសាយបក្សី សំរាប់ធ្វើជាទិន្នន័យជាមូលដ្ឋាន (Data base) ។ បន្ទាប់ពីការអនុវត្តសាកល្បងនេះបានជោគជ័យមក អង្គការសុខភាពពិភពលោក ក៏បានបន្តឧបត្ថម្ភដល់បណ្តាខេត្តដែលនៅសល់ទាំងអស់នៃព្រះរាជាណាចក្រកម្ពុជា។ សព្វថ្ងៃនេះប្រព័ន្ធហ្វេទិន្នន័យតាមប្រព័ន្ធទូរស័ព្ទបាន គ្របដណ្តប់ទូទាំង២៤ខេត្ត-ក្រុង និង ស្រុកប្រតិបត្តិចំនួន៦៩ និងបុគ្គលិកដែលបានទទួលការបណ្តុះបណ្តាលពីការប្រើប្រាស់ប្រព័ន្ធ ធ្វើទិន្នន័យតាមទូរស័ព្ទមានចំនួន២១០នាក់។

វត្ថុបំណងនៃកម្មវិធីធ្វើទិន្នន័យតាមទូរស័ព្ទនេះគឺដើម្បី ជួយពង្រឹងប្រព័ន្ធតាមដានជំងឺឆ្លង ដែលរួមមានជំងឺទាំង១២ ដែលបានរៀបរាប់ខាងលើ តាមរយៈការបង្កើត សូវ៉ែថ្មី (Software)នៅក្នុងទូរស័ព្ទនិងផ្តល់ជូននូវទូរស័ព្ទ ជាមួយការបង់ថ្លៃសេវាប្រចាំខែ រយៈពេលមួយឆ្នាំ។

វត្ថុបំណងនៃវគ្គបណ្តុះបណ្តាលពីរបៀបប្រើប្រាស់កម្មវិធី ធ្វើទិន្នន័យតាមប្រព័ន្ធទូរស័ព្ទ គឺដើម្បីផ្តល់ចំណេះដឹង និងជំនាញទៅដល់ មន្ត្រី ថ្នាក់ខេត្ត និងស្រុកប្រតិបត្តិ ដែលជាអ្នកទទួលខុសត្រូវក្នុងការធ្វើរបាយការណ៍សូន្យ និងជំងឺរាតត្បាត នានានៅក្នុងខេត្ត ស្រុកប្រតិបត្តិ មក មន្ទីរសុខាភិបាលខេត្ត និង នាយកដ្ឋានប្រយុទ្ធនឹងជំងឺឆ្លង អោយចេះប្រើប្រាស់ប្រព័ន្ធនេះ។ ទន្ទឹមនឹងនោះ មន្ត្រីទាំងនេះ និងប្រមូល ធ្វើទិន្នន័យនៃជំងឺទាំង១២ និងជំងឺរាតត្បាតដទៃទៀតមកកាន់ មន្ទីរសុខាភិបាលខេត្ត និងនាយកដ្ឋានប្រយុទ្ធនឹងជំងឺឆ្លងបានទាន់ពេលវេលា និងត្រឹមត្រូវ ដែលជាហេតុជួយអោយថ្នាក់ខេត្ត ក៏ដូចជាថ្នាក់ជាតិអាចមានវិធានការណ៍អន្តរាគមន៍បានទាន់ពេលវេលា។ លក្ខណៈសំរាប់សិក្ខាកាមនៃវគ្គបណ្តុះបណ្តាល គឺជាមន្ត្រីនៃក្រុមឆ្លើយតបបន្ទាន់ សំរាប់ជំងឺឆ្លង នៅថ្នាក់ខេត្ត និងថ្នាក់ស្រុកប្រតិបត្តិ។

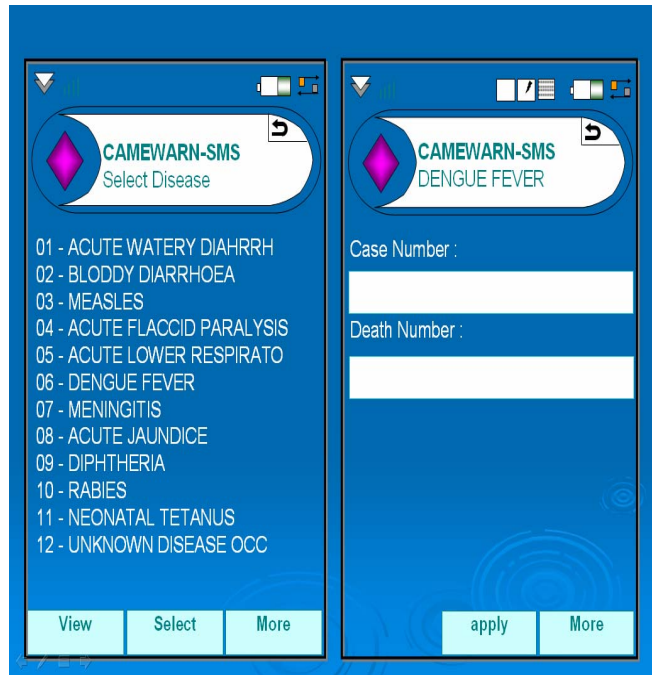
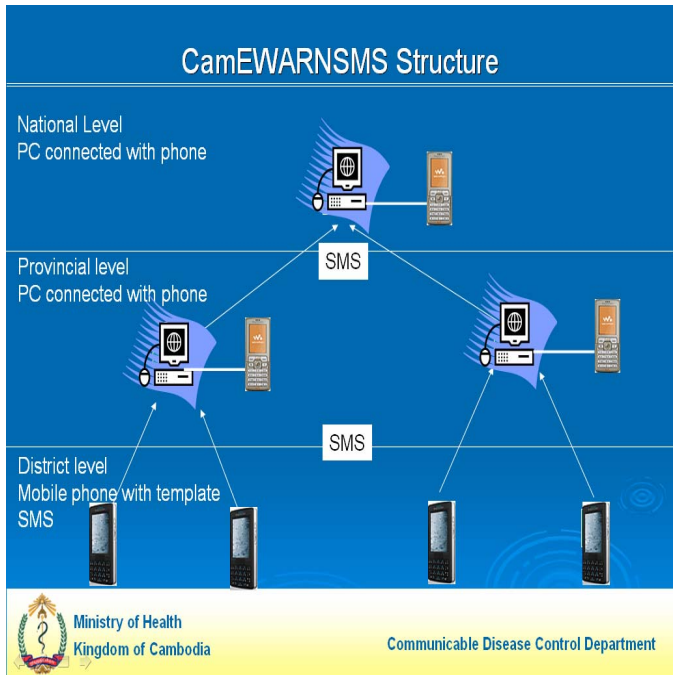
ជាលទ្ធផលបន្ទាប់ពីការណែនាំនូវប្រព័ន្ធនេះទៅដល់ មន្ត្រីទាំង២៤ខេត្ត-ក្រុង និងស្រុកប្រតិបត្តិ ៦៩ យល់ឃើញថាប្រព័ន្ធនេះមានប្រយោជន៍យ៉ាងសំខាន់ និងជួយពួកគេអោយមានភាពងាយស្រួលក្នុងការប្រមូល និងបញ្ជូនទិន្នន័យ អោយបានទាន់ពេលវេលា និង ត្រឹមត្រូវ ជាពិសេស ចំពោះតំបន់ដាច់ស្រយាលដែលមានសេវាទូរស័ព្ទទៅដល់។ ម្យ៉ាងទៀតប្រព័ន្ធនេះមាន លក្ខណៈ ងាយស្រួលប្រើ និង សំរាប់តម្រូវ មានតំលៃសេវាថោកនិងរហ័សក្នុងការរាយការណ៍។

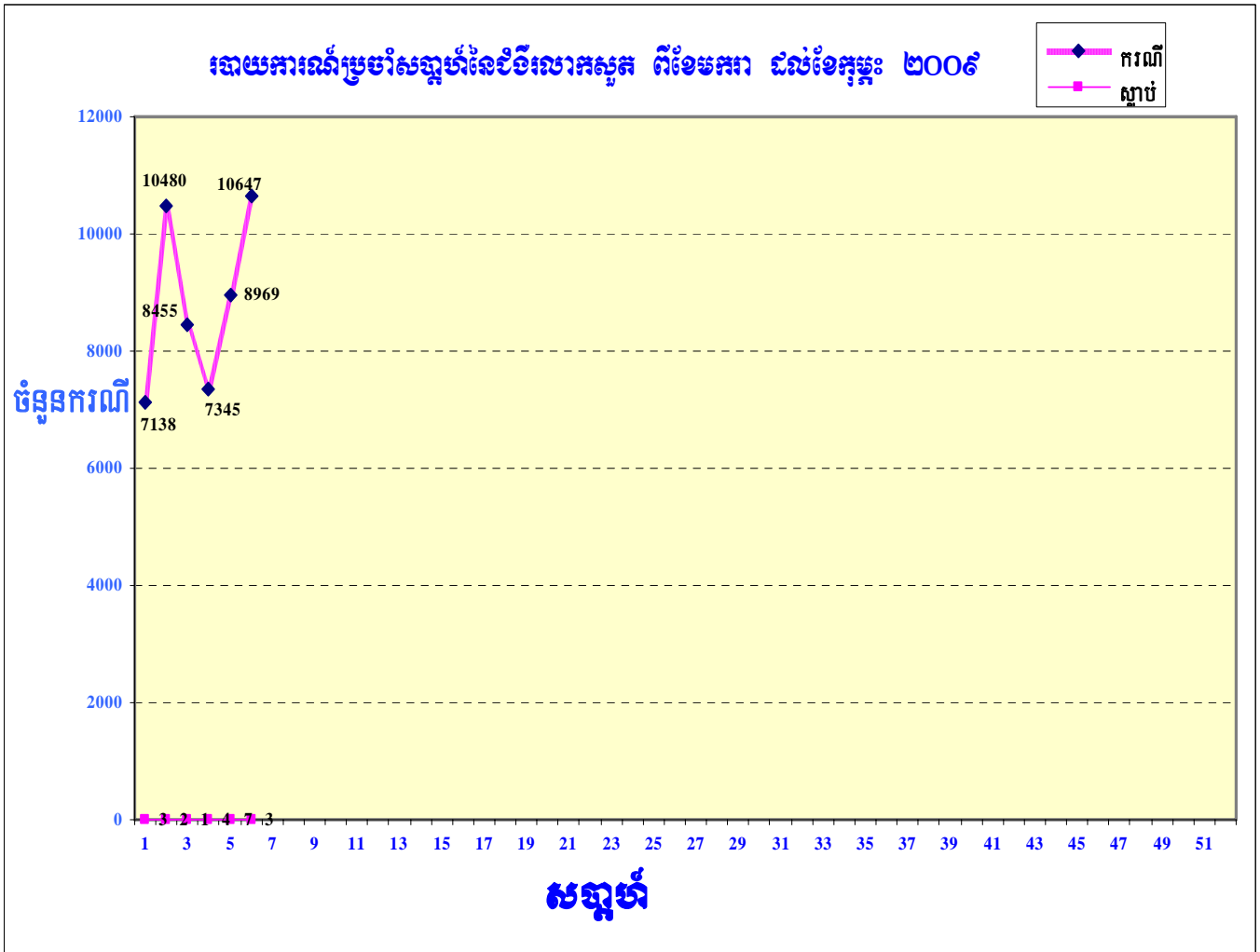
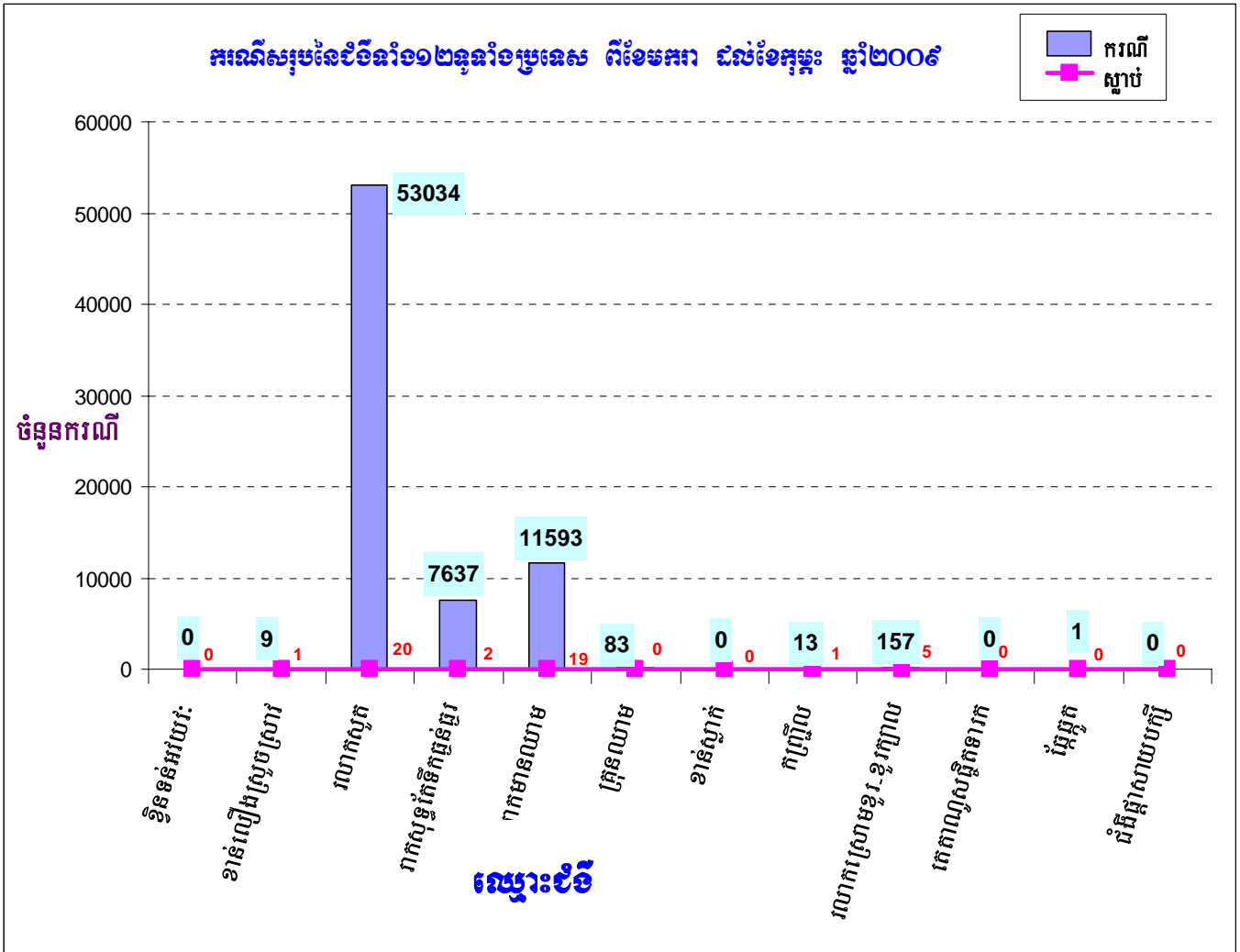
ជាអនុសាសន៍ចំពោះអង្គការសុខភាពពិភពលោក:

- គួរតែមានការឧបត្ថម្ភជាថវិកាដល់មន្ត្រីរាជការថ្នាក់ជាតិក្នុងការចុះអភិបាល និងតាមដានបន្ត ជាបន្តទៅទៀត រៀងរាល់ ២ខែម្តង។
- គួរតែបន្តឧបត្ថម្ភទូរស័ព្ទដល់គ្រប់មន្ទីរពេទ្យទាំងអស់ដោយហេតុថា នូវក្នុងរចនាសម្ព័ន្ធថ្មី មន្ទីរពេទ្យ-មន្ទីរពេទ្យបង្អែក មិនស្ថិតនៅក្រោម ស្រុកប្រតិបត្តិទៀតឡើយ។
- គួរតែជួយឧបត្ថម្ភថ្លៃសេវាទូរស័ព្ទជារៀងរហូត។

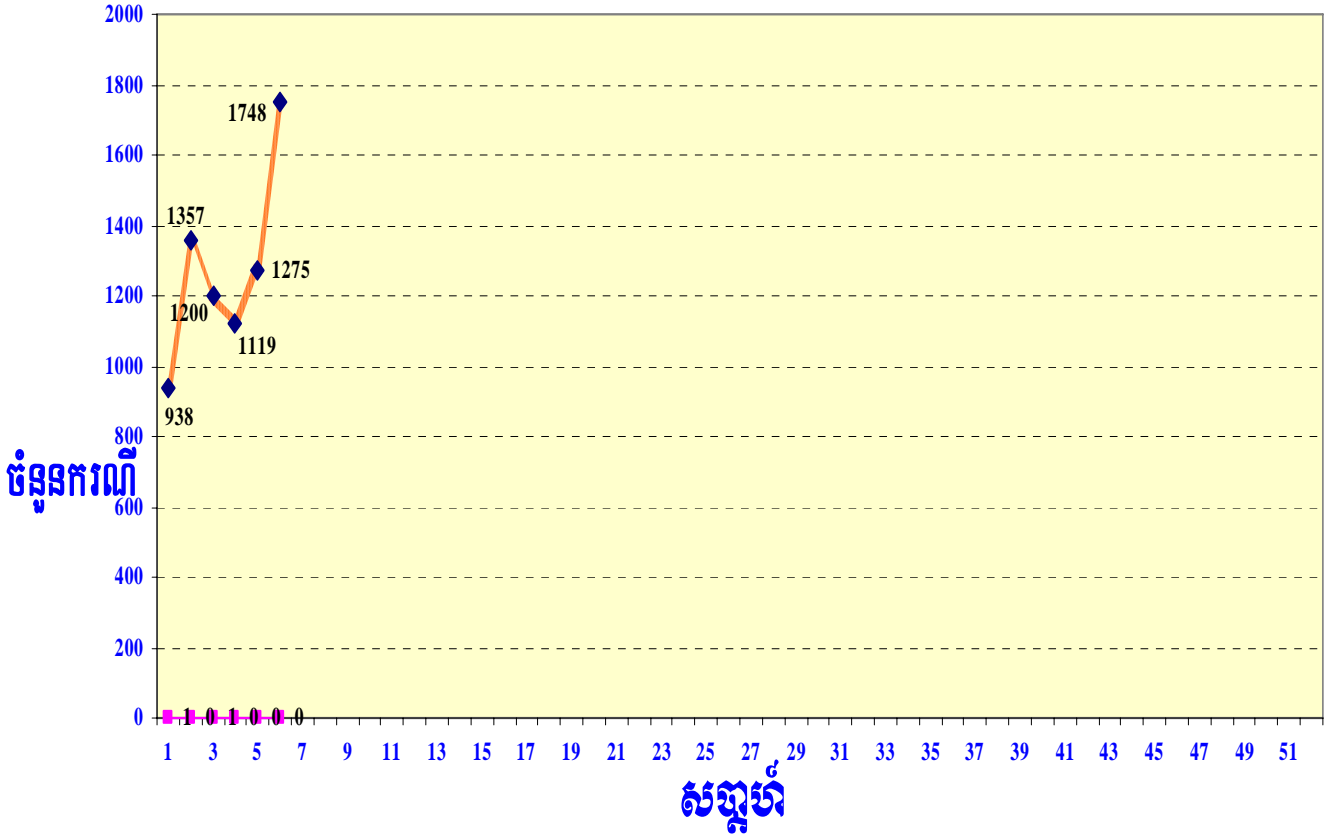
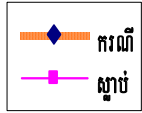
ជាសរុបមកប្រព័ន្ធផ្ញែងទិន្នន័យតាមទូរស័ព្ទនេះមានសារៈប្រយោជន៍ណាស់ ក្នុងការចូលរួមចំណែកពង្រឹងប្រព័ន្ធតាមដាននិងឆ្លើយតប ចំពោះជំងឺឆ្លង និងជំងឺរាតត្បាតដែលអាចកើតមានឡើង។

រូបភាពខាងក្រោមនេះបង្ហាញពីការបង្កើត Software នៅក្នុងទូរស័ព្ទនៃជំងឺទាំង១២ ការចែកចាយទូរស័ព្ទ និងការ បណ្តុះបណ្តាលពីរបៀបប្រើ





របាយការណ៍ប្រចាំសប្តាហ៍នៃជំងឺកម្រិតស្រាល ពីខែមករា ដល់ខែកុម្ភៈ ២០០៩



របាយការណ៍ប្រចាំសប្តាហ៍នៃជំងឺកម្រិតធ្ងន់ ពីខែមករា ដល់ខែកុម្ភៈ ២០០៩

