



ប្រតិបត្តិប្រកាសព័ត៌មានជំងឺឆ្លង

នៅព្រះរាជាណាចក្រកម្ពុជា

Cambodia Communicable Disease Bulletin

សេចក្តីប្រកាសព័ត៌មាន របស់ក្រសួងសុខាភិបាល

មាតិកាអត្ថបទ

ដោយពិនិត្យឃើញថា ស្ថានភាពជំងឺផ្តាសាយថ្មី A(H1N1) កំពុងតែមានការរីករាលដាលកាន់តែ រហ័សឡើងៗ ជារៀងរាល់ថ្ងៃ ជាពិសេសឆ្លងតាមអ្នកដំណើរចេញ-ចូលទៅប្រទេសថៃ ហើយដើម្បីទប់ស្កាត់កុំឱ្យការរីករាលដាលនៃការឆ្លងមេរោគគ្រុនផ្តាសាយថ្មី A(H1N1) មានទ្រង់ទ្រាយធំថែមទៀត ក្រសួងសុខាភិបាល សូមធ្វើការប្រកាសជូនសាធារណៈជន ដូចខាងក្រោម:

- ១. សេចក្តីប្រកាសព័ត៌មាន របស់ក្រសួងសុខាភិបាល ទំព័រទី ១
- ២. អ្នកដែលចាត់ទុកថា សង្ស័យមានជំងឺផ្តាសាយប្រភេទថ្មី និងការព្យាបាល ទំព័រទី ២
- ៣. របាយការណ៍ចំនួនករណីផ្តាសាយថ្មី A (H1N1)លើពិភពលោក ទំព័រទី ៣
- ៤. របាយការណ៍ចំនួនករណីផ្តាសាយថ្មី A (H1N1)នៅព្រះរាជាណាចក្រកម្ពុជា ទំព័រទី ៤
- ៥. របាយការណ៍សូន្យ ទំព័រទី ៥-៨

- ១. សូមសាធារណៈជន ផ្អាកធ្វើដំណើរចេញ-ចូលទៅប្រទេសថៃ មួយរយៈ បើគ្មានការចាំបាច់
- ២. បើជនណាម្នាក់យល់ឃើញថា ជាការចាំបាច់ពុំអាចជៀសវាងបាន សូមអនុវត្តឱ្យបានដាច់ខាតនូវការណែនាំរបស់ក្រសួងសុខាភិបាល ដូចខាងក្រោម:
 - ក្នុងពេលស្នាក់នៅបរទេស ត្រូវជៀសវាង ទៅកាន់ទីកន្លែងប្រមូលផ្តុំ ដែលមានមនុស្សច្រើន
 - មិនត្រូវទៅជិតអ្នកដែលមានជំងឺផ្តាសាយថ្មី A(H1N1) ឬមានរោគសញ្ញាដូចជាការផ្តាសាយ
 - ត្រូវលាងដៃជាមួយសាប៊ូ ឬទឹកអាល់កុល ឱ្យបានញឹកញាប់
 - មិនត្រូវយកដៃញីភ្នែក ឬច្រមុះ
 - ពេលត្រឡប់ចូលប្រទេសវិញ ត្រូវបំពេញទំរង់ប្រកាសសុខភាពឱ្យបានត្រឹមត្រូវ ដើម្បីឱ្យមន្ត្រីសុខាភិបាលងាយតាមដានស្ថានភាពសុខភាព ហើយសូមរក្សាបំណ្ណព័ត៌មានសុខភាពឱ្យបានគង់វង្ស
 - ប្រសិនបើមានរោគសញ្ញា ដូចជា គ្រុនក្តៅលើសពី ៣៨អង្សា និង ក្អក ឬ ឈឺបំពង់ក សូមរាយការណ៍មក ទូរស័ព្ទលេខ ១១៥ ឬ ០១២ ៤៨៨ ៩៨១

ឬ ០៨៩ ៦៦៩ ៥៦៧ ឬទាក់ទងមណ្ឌលសុខភាព ឬមន្ទីរពេទ្យបង្អែកដែលនៅជិត គេហដ្ឋានរបស់អស់លោក-លោកស្រី។
ក្រសួងសុខាភិបាលសង្ឃឹមថា សាធារណៈជននិងរួមសហការជាមួយក្រសួងសុខាភិបាលក្នុងការអនុវត្តវិធានការណ៍នេះ។

ភ្នំពេញ ថ្ងៃទី ២០ ខែកក្កដា ឆ្នាំ២០០៩

អ្នកដែលចាត់ទុកថាសង្ស័យមានផ្តាសាយប្រភេទថ្មី A (H1N1) និងការព្យាបាល

រាល់បុគ្គលដែលមានរោគសញ្ញានៃជំងឺដូចខាងក្រោម៖

- > គ្រុនក្តៅ លើពី ៣៨ អង្សា
- > ឈឺបំពង់ក
- > ក្អក
- > អស់កំលាំង
- > មិនឃ្លានអាហារ
- > ហៀរសំបោរ
- > ចង្កោរ ឬ ក្អួត
- > និង រាក

និង

- បានប៉ះពាល់ជាមួយអ្នកជំងឺបញ្ជាក់ថាមានជំងឺផ្តាសាយថ្មី influenza A(H1N1) ក្នុងកំឡុង ៧ ថ្ងៃមុន

ឬ

- បានធ្វើដំណើរទៅប្រទេសដែលមានការរាតត្បាតដោយវិរុស influenza A (H1N1) ក្នុងកំឡុង ៧ ថ្ងៃមុន (ថៃ, ហ្វីលីពីន, សាំងហ្គាពួរ, អូស្ត្រាលី, ជប៉ុន, កូរេ, សហរដ្ឋ អាមេរិក, មិកស៊ិក អ៊ីរ៉ុប ។ល។)

ជំងឺរោគច្រើនអាចជាដោយឯកឯង ដោយពុំចាំប្រើឱសថ

- បើគ្មានសញ្ញាធ្ងន់ធ្ងរ ដូចជា គ្រុនក្តៅ ក្អក ឬ ឈឺក ត្រូវ សំរាកនៅផ្ទះ
 - ដោយប្រើថ្នាំបញ្ចុះកំដៅ Paracetamol
 - ផឹកទឹកឱ្យបានច្រើន និងបំប៉ន អាហារ
 - សំរាកឱ្យបានច្រើន និង បន្ថយការហាត់ប្រាណ
 - បង្ការការចម្លងទៅសមាជិកគ្រួសារ និង សហគមន៍
 - ដោយពាក់ម៉ាស់ដើម្បីបង្ការសាយភាយរោគទៅអ្នកដទៃ
 - ប្រើប្រាស់សំភារៈដោយឡែក និង លាងទឹកជាមួយសាប៊ូ
- បើជំងឺមានការវិវត្តន៍ ទៅកាន់តែធ្ងន់ធ្ងរ ដូចជាមានសញ្ញា ហត់, ពិបាកដកដង្ហើម ឬ ហូបមិនបាន ឬ សញ្ញាធ្ងន់ធ្ងរផ្សេង ៗទៀត) ត្រូវទៅ ឬ បញ្ជូនទៅមន្ទីរពេទ្យដែលនៅជិតបំផុត ។

- ចំពោះអ្នកគ្មានសញ្ញាធ្ងន់ធ្ងរ (មានជំងឺស្រាល) ពុំចាំបាច់ទៅព្យាបាលនៅមន្ទីរពេទ្យទេ ព្រោះដើម្បីជៀសវាងផលប៉ះពាល់ដល់សេវាមន្ទីរពេទ្យ និងដើម្បីទុកឱកាសសំរាប់ព្យាបាលចំពោះអ្នក មានរោគសញ្ញាធ្ងន់ធ្ងរ និង ដើម្បីសន្សំសំចៃធនធាន និង បុគ្គលិកសុខាភិបាល

ករណីជំងឺផ្តាសាយប្រភេទថ្មី A (H1N1) 2009
អះអាងដោយបន្តិចស្រេចថា ដែលបានរាយការណ៍ជូនអង្គការសុខភាពពិភពលោក ពីគ្រប់បណ្តាប្រទេសនានា ដោយយោងតាមច្បាប់និយ័តកម្មអន្តរជាតិ២០០៥ មកដល់ថ្ងៃទី៦ ខែសីហា ២០០៩

តំបន់	ចំនួនសរុប	
	ព្រឹមថ្ងៃទី០៦ ខែសីហា ២០០៩	
	ករណី *	ស្លាប់
WHO Regional Office for Africa (AFRO) អង្គការសុខភាពពិភពលោកប្រចាំនៅតំបន់អាហ្វ្រិច	591	1
WHO Regional Office for the Americas (AMRO) អង្គការសុខភាពពិភពលោកប្រចាំនៅតំបន់អាមេរិក	102905	1274
WHO Regional Office for the Eastern Mediterranean (EMRO) អង្គការសុខភាពពិភពលោកប្រចាំនៅតំបន់អាហ្វ្រិចមេឌីទែរ៉ានេខាងកើត	2346	7
WHO Regional Office for Europe (EURO) អង្គការសុខភាពពិភពលោកប្រចាំនៅតំបន់អឺរ៉ុប	over 32000	53
WHO Regional Office for South-East Asia (SEARO) អង្គការសុខភាពពិភពលោកប្រចាំនៅតំបន់អាស៊ីអាគ្នេយ៍	11432	83
WHO Regional Office for the Western Pacific (WPRO) អង្គការសុខភាពពិភពលោកប្រចាំនៅតំបន់ប៉ាស៊ីហ្វិកខាងលិច	28120	43
សរុប	177457	1462

* ផ្តល់ដោយប្រទេសដែលមិនមានតំរូវអោយធ្វើតេស្ត និងរាយការណ៍ករណី ។ ចំនួនករណីដែលបានរាយការណ៍ជានិច្ចកាល មានចំនួនទាបជាងករណីជាក់ស្តែង (Given that countries are no longer required to test and report individual cases, the number of cases reported actually understates the real number of cases).

ចំនួនករណីផ្តាសាយប្រភេទថ្មី A (H1N1) លើពិភពលោកកើនដល់ ១៧៧៤៥៧ករណី ដែលក្នុងនោះស្លាប់ ១៤៦២ករណី មានលើ ប្រទេសចំនួន១៦៨ នេះបើតាមសេចក្តីរាយការណ៍ពីអង្គការសុខភាពពិភពលោក។ ដោយឡែកមកទល់បច្ចុប្បន្ននេះ ប្រទេសកម្ពុជា មានករណីជំងឺនេះចំនួន២៤ករណីគ្មានករណីស្លាប់ទេ។ អត្ថបទដកស្រង់ពី <http://www.who.int/csr/disease/swineflu/en/index.html>

បំណុលករណីផ្លូវសាយប្រតេនឌ្រី A(H1N1) នៅព្រះរាជាណាចក្រកម្ពុជា

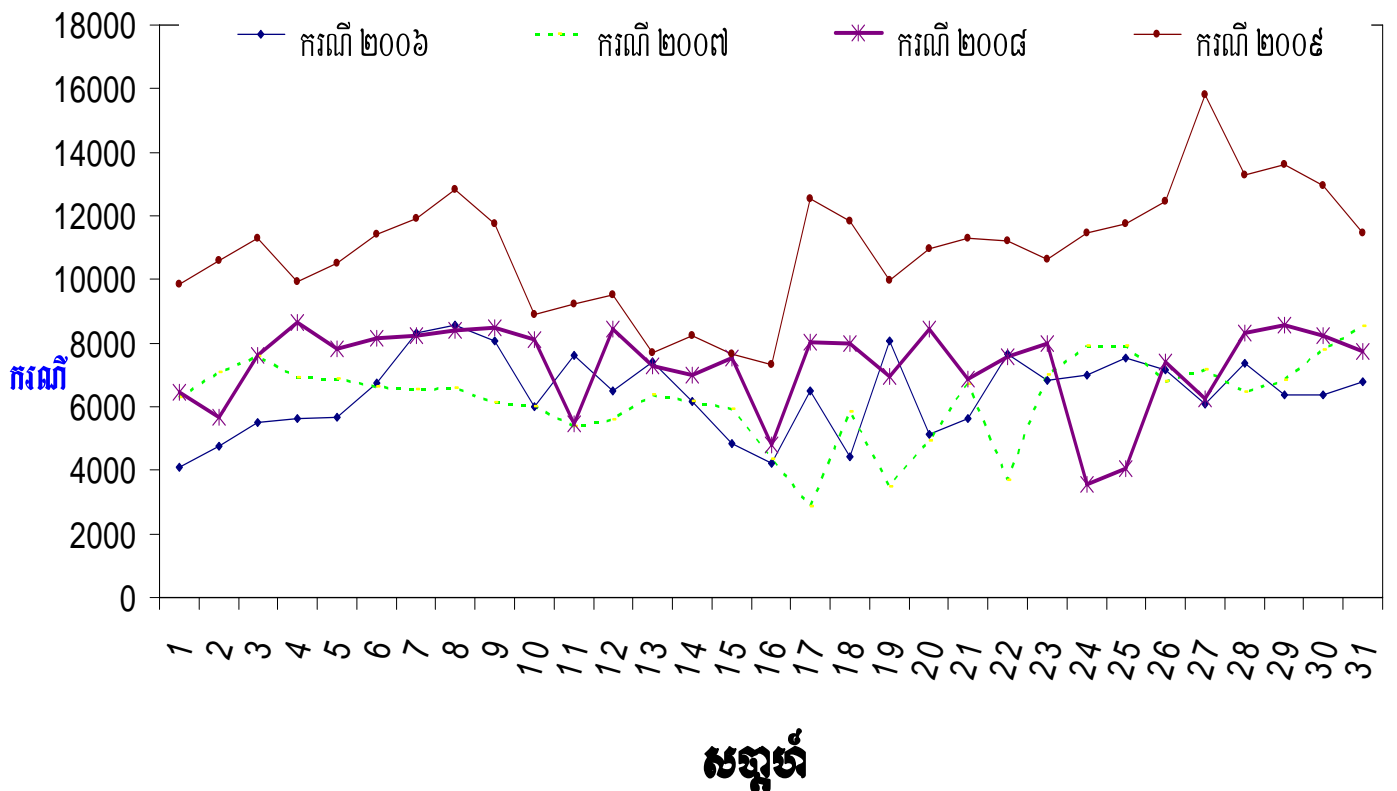
បកដល់ត្រីមាសថ្ងៃទី០៦ ខែ សីហា ឆ្នាំ២០០៩

ករណី	ប្រទេស រាយការណ៍	ខេត្ត/ក្រុង	កាលបរិច្ឆេទនៃ ការរាយការណ៍ (ថ្ងៃ ខែ ឆ្នាំ)	អាយុ (ឆ្នាំ)	ភេទ	កាលបរិច្ឆេទនៃការចាប់ ផ្ដើមមានអាកសញ្ញា (ថ្ងៃ ខែ ឆ្នាំ)	ប្រជុំអាកសញ្ញា		ប្រវត្តិធ្វើដំណើរ	១. រស់ ២. ស្លាប់
							១-គ្រុនក្តៅ ៣-ឈឺចំណុំក ៤-ធ្ងរសំបោរ ៦-ធ្មេញ ពិបាកសក់ឆ្អឹង	២-ក្អក ៥-ក្អក		
ទី១	កម្ពុជា	ភ្នំពេញ	២៣-៦-២០០៩	១៦	ស្រី	២០-០៦-២០០៩	១, ២, ៦		អាមេរិក-ភ្នំពេញ	១
ទី២	កម្ពុជា	ភ្នំពេញ	២៤-០៦-២០០៩	១៧	ប្រុស	២៤-០៦-២០០៩	១, ២, ៦		អាមេរិក-ភ្នំពេញ	១
ទី៣	កម្ពុជា	ភ្នំពេញ	២៤-០៦-២០០៩	៥៧	ប្រុស	២២-០៦-២០០៩	១, ២, ៦		ហ្វីលីពីន-សៀមរាប	១
ទី៤	កម្ពុជា	ភ្នំពេញ	២៤-០៦-២០០៩	១៧	ស្រី	២១-០៦-២០០៩	១, ២, ៦		អាមេរិក-ភ្នំពេញ	១
ទី៥	កម្ពុជា	ភ្នំពេញ	២៤-០៦-២០០៩	២០	ស្រី	២១-០៦-២០០៩	១, ២, ៦		អាមេរិក-ភ្នំពេញ	១
ទី៦	កម្ពុជា	ភ្នំពេញ	២៣-០៦-២០០៩	១៩	ស្រី	២៣-០៦-២០០៩	១, ២, ៦		ភ្នំពេញ	១
ទី៧	កម្ពុជា	ភ្នំពេញ	០២-០៧-២០០៩	៥៨	ស្រី	២៩-០៦-២០០៩	១, ២, ៦		ថៃ	១
ទី៨	កម្ពុជា	ភ្នំពេញ	០៧-០៧-២០០៩	១៥	ស្រី	០៦-០៧-២០០៩	១, ២, ៣		អូស្ត្រាលី-ភ្នំពេញ	១
ទី៩	កម្ពុជា	ភ្នំពេញ	០៨-០៧-២០០៩	៣៤	ប្រុស	០៦-០៧-២០០៩	១, ២, ៦		អាមេរិក-ភ្នំពេញ	១
ទី១០	កម្ពុជា	សៀមរាប	១៦-០៧-២០០៩	២៦	ស្រី	០៨-០៧-២០០៩	១, ២, ៦		សៀមរាប-ថៃ-អាមេរិក	១
ទី១១	កម្ពុជា	សៀមរាប	១៦-០៧-២០០៩	៤	ប្រុស	១៤-០៧-២០០៩	១, ២, ៣, ៤		សៀមរាប-ថៃ-អាមេរិក	១
ទី១២	កម្ពុជា	សៀមរាប	១៦-០៧-២០០៩	៧	ស្រី	១៥-០៧-២០០៩	១, ២, ៣, ៤		សៀមរាប-ថៃ-អាមេរិក	១
ទី១៣	កម្ពុជា	សៀមរាប	១៦-០៧-២០០៩	៨	ស្រី	១២-០៧-២០០៩	១, ២, ៣, ៤		សៀមរាប-ថៃ-អាមេរិក	១
ទី១៤	កម្ពុជា	ភ្នំពេញ	១៦-០៧-២០០៩	២២	ស្រី	១១-០៧-២០០៩	១, ២, ៣, ៤		អេរីឡង់-ភ្នំពេញ	១
ទី១៥	កម្ពុជា	ភ្នំពេញ	២០-០៧-២០០៩	៣០	ប្រុស	១៦-០៧-២០០៩	១, ២, ៤		ថៃ	១
ទី១៦	កម្ពុជា	ភ្នំពេញ	២១-០៧-២០០៩	៦	ស្រី	២០-០៧-២០០៩	១, ២, ៣, ៦		បារាំង	១
ទី១៧	កម្ពុជា	ភ្នំពេញ	២១-០៧-២០០៩	២៣	ស្រី	២០-០៧-២០០៩	១, ២, ៣, ៦		អេរីឡង់-សៀមរាប	១
ទី១៨	កម្ពុជា	សៀមរាប	២៦-០៧-២០០៩	១១	ប្រុស	២៦-០៧-២០០៩	១, ២, ៣, ៤, ៥, ៦		ថៃ	១
ទី១៩	កម្ពុជា	ភ្នំពេញ	២៥-០៧-២០០៩	៣៧	ប្រុស	២៥-០៧-២០០៩	១, ២, ៣, ៤		បារាំង	១
ទី២០	កម្ពុជា	ភ្នំពេញ	២៩-០៧-២០០៩	២៤	ប្រុស	២៩-០៧-២០០៩	១, ២, ៣			១
ទី២១	កម្ពុជា	ភ្នំពេញ	៣០-០៧-២០០៩	២៥	ស្រី	២៥-០៧-២០០៩	១, ២, ៣, ៤		បារាំង	១
ទី២២	កម្ពុជា	កណ្តាល	០៤-០៨-២០០៩	២២	ស្រី	២៩-០៧-២០០៩	១, ២, ៣			១
ទី២៣	កម្ពុជា	ភ្នំពេញ	០២-០៨-២០០៩	៦	ស្រី	២៩-០៧-២០០៩	១, ២, ៣		អូស្ត្រាលី-ភ្នំពេញ	១
ទី២៤	កម្ពុជា	ភ្នំពេញ	០៦-០៨-២០០៩	៣៥	ប្រុស	៣០-០៧-២០០៩	១, ២, ៣, ៤		អូស្ត្រាលី-ភ្នំពេញ	១

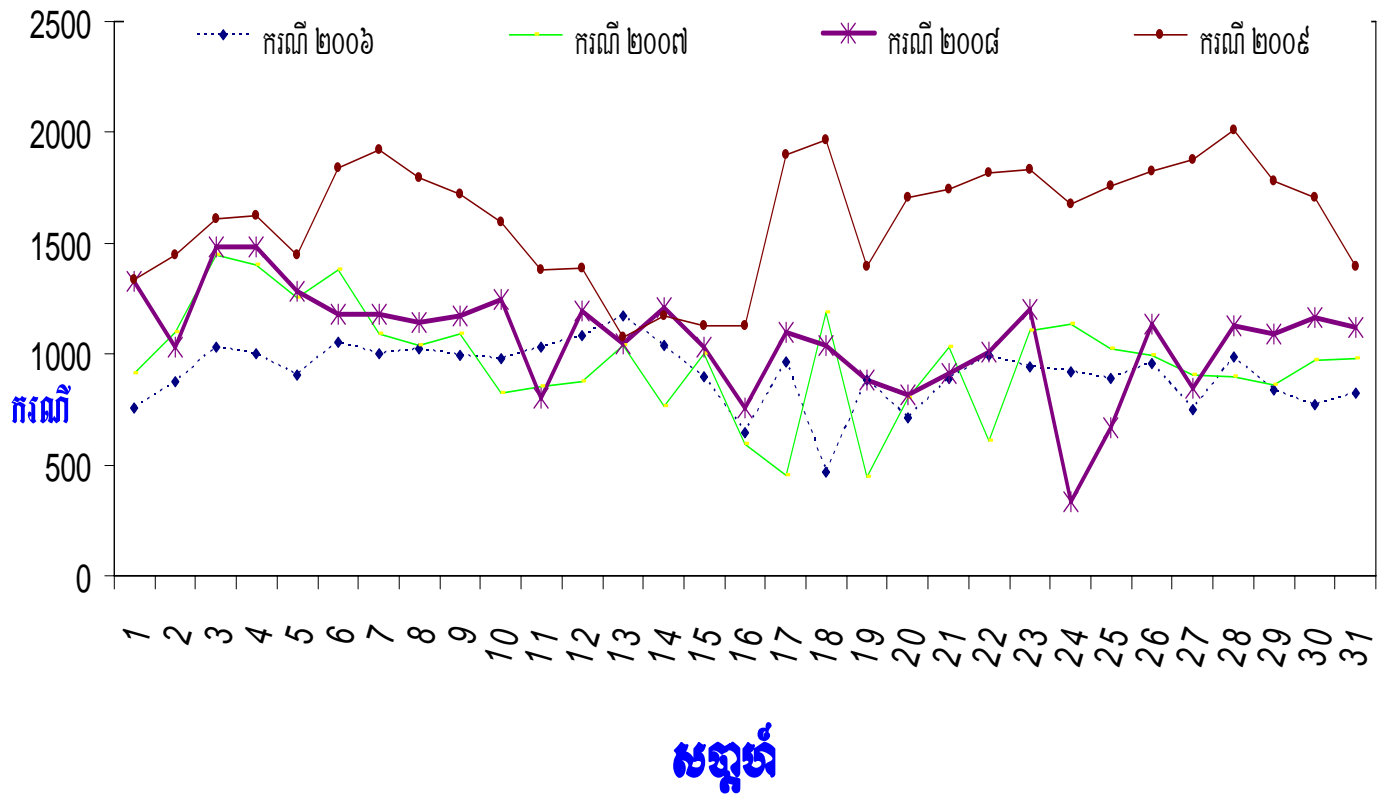
ករណីជំងឺទំនាស់១៣គ្រូទំនាស់ប្រទេសពីខែមករា ដល់ខែកក្កដា ២០០៩

ឈ្មោះជំងឺ	២០០៦		២០០៧		២០០៨		២០០៩	
	ករណី	ស្លាប់	ករណី	ស្លាប់	ករណី	ស្លាប់	ករណី	ស្លាប់
ខ្លិនទន់អវយវៈ	38	0	17	0	19	1	2	0
ខាន់លឿងស្រួចស្រាវ	39	0	14	0	42	0	22	0
រលាកសួត	198991	35	194131	67	226054	103	339934	101
រាកស្នូតតែទឹកធ្ងន់ធ្ងរ	33033	9	30056	3	28289	9	49959	13
រាកមាណាម	37975	2	44390	1	53992	5	74942	20
គ្រុនឈាម	6660	48	31897	191	4201	29	5973	17
ខាន់ស្នាក់	1	0	7	3	2	1	3	0
កញ្ចិល	3	0	102	0	380	0	449	0
រលាកស្រោមខួរ-ខួរក្បាល	1095	39	956	46	1118	37	1245	44
តេតាណុសផ្តិតទារក	3	1	25	9	26	10	11	3
ផ្តែងតូត	3	2	3	3	8	1	10	1
ជំងឺផ្តាសាយបក្សី	2	2	1	1	1	0	0	0
ជំងឺផ្តាសាយប្រភេទថ្មី	0	0	0	0	0	0	24	0

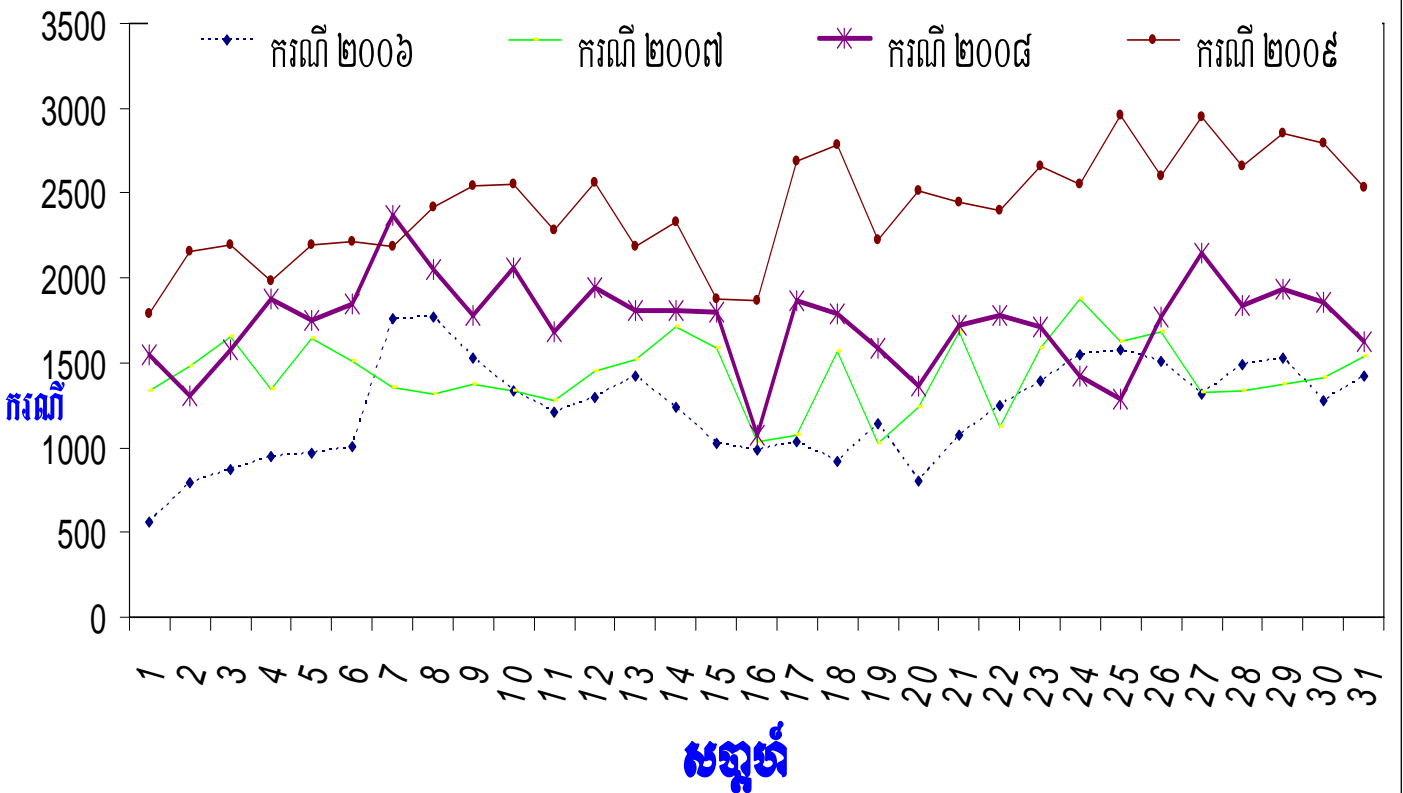
របាយការណ៍ប្រចាំសប្តាហ៍នៃទំនាស់ប្រទេសនៃជំងឺរាកសួតដង្ហើមស្រួចពីខែមករា ដល់ខែកក្កដា ២០០៩



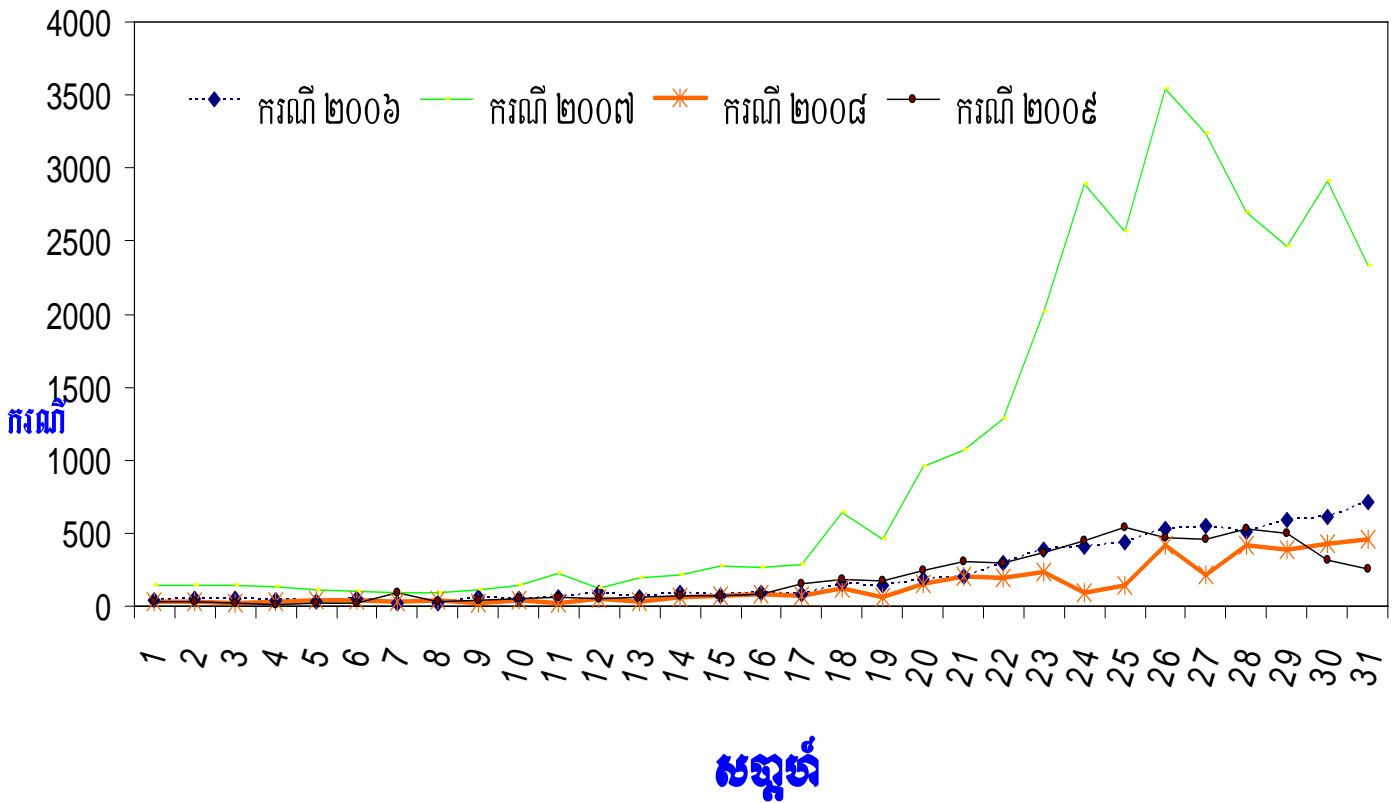
របាយការណ៍ប្រចាំសប្តាហ៍នូវទិន្នន័យប្រទេសនៃជីវិតកម្រិតចែករាង ដល់ខែកក្កដា ២០០៩



របាយការណ៍ប្រចាំសប្តាហ៍នូវទិន្នន័យប្រទេសនៃជីវិតកម្រិតចែករាង ដល់ខែកក្កដា ២០០៩



តារាងការណែនាំសម្រាប់សង្កាត់នានាទូទាំងប្រទេសនៃជំងឺក្នុងឈាមពីមេកក ជំងឺកកក្នុង ២០០៩



តារាងការណែនាំសម្រាប់សង្កាត់នានាទូទាំងប្រទេសនៃជំងឺរោគស្រាមមូតិមេកក ជំងឺកកក្នុង ២០០៩

