



# ប្រតិបត្តិការត្រួតពិនិត្យមរណភាពជំងឺឆ្លង

នៅព្រះរាជាណាចក្រកម្ពុជា

Cambodia Communicable Disease Bulletin

## របាយការណ៍ ស្តីពីការអង្កេតការរាតត្បាតជំងឺរាកស្រួចស្រាវ នៅខេត្តព្រះវិហារ

### មាតិកាអត្ថបទ

- ១. របាយការណ៍ ស្តីពីការអង្កេតការរាតត្បាតជំងឺរាកស្រួចស្រាវនៅខេត្តព្រះវិហារ ទំព័រទី១-៤
- ២. របាយការណ៍សូន្យ ទំព័រទី៥-៨

### សេចក្តីផ្តើម

ដោយយោងទៅតាមផែនការគ្របដណ្តប់របស់ក្រសួងសុខាភិបាលឆ្នាំ២០០៧ មណ្ឌលសុខភាពភ្នំដែក ជាមណ្ឌលមួយក្នុងចំណោមមណ្ឌលសុខភាពទាំង១៣នៃខេត្តព្រះវិហារ។ មណ្ឌលសុខភាពគ្របដណ្តប់១៥ភូមិ ដែលរួមមានពាយ័យ។ មណ្ឌលសុខភាពនេះបំរើអោយប្រជាជនប្រហែល ១២៤៧១នាក់ ក្នុងនោះមានប៉ុស្តិ៍សុខភាពផងដែរ។ មានបុគ្គលិក៨នាក់បំរើការនៅមណ្ឌលសុខភាព និងមានបុគ្គលិក២នាក់បំរើការនៅប៉ុស្តិ៍សុខភាព។ មណ្ឌលសុខភាពអាចទៅដល់ដោយបើកបររថយន្តពីភ្នំពេញប្រើរយៈពេល៦ម៉ោង



នៅពាក់កណ្តាលខែឧសភា យើងបានទទួលព័ត៌មាននៃការកើនឡើងភ្លាមៗ នៃជំងឺរាកស្រួចស្រាវពីភូមិភ្នំដែក (មាន៥០ករណី និងស្លាប់២នាក់)។ ក្រុមអង្កេតមកពីនាយកដ្ឋានប្រយុទ្ធនឹងជំងឺឆ្លង បានសំរេចចិត្តចុះទៅមណ្ឌលសុខភាព ដោយសហការជាមួយ មន្ទីរសុខាភិបាលខេត្ត ស្រុកប្រតិបត្តិមណ្ឌលសុខភាព និងអាជ្ញាធរដែនដី។

វត្តមាននៃការចុះអង្កេតស្រាវជ្រាវត្រូវបានរកឃើញប្រភពនៃការចំលង និង បានផ្តល់អនុសាសន៍

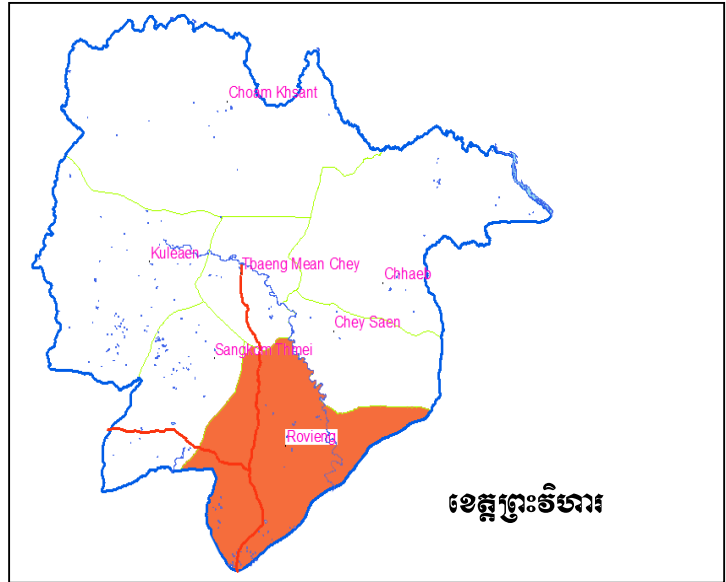
តាយកច្បាប់ប្រយុទ្ធនឹងជំងឺឆ្លង ក្រសួងសុខាភិបាល ១៩១-១៩៣ វិទ្យាប្រចាំក្រោម រាជធានីភ្នំពេញ  
 ទូរស័ព្ទលេខ និង ទូរសារ (៩៥៥-២៣) ៩២៧ ៩១៧

ឆ្នាំទី ៧ ( ២០១០ ) លេខ ៧

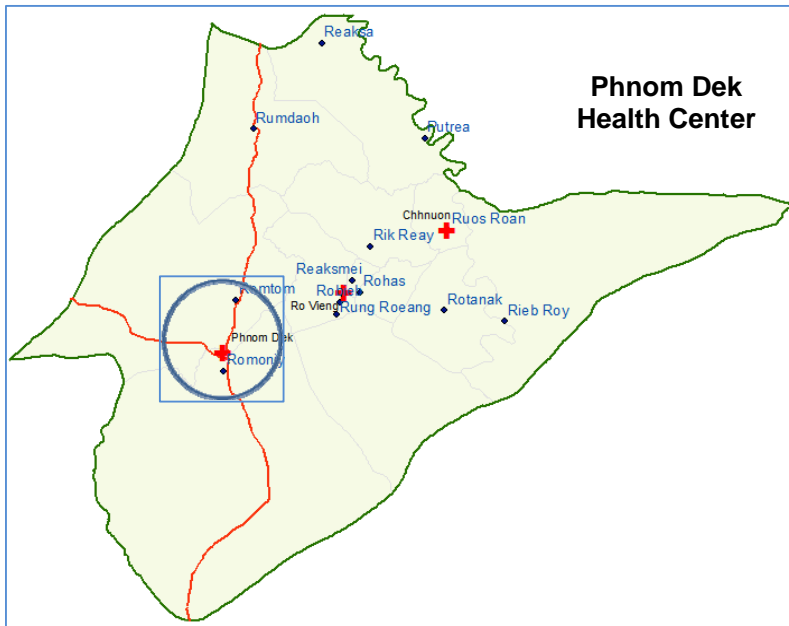
ជាការអនុវត្តសំរាប់ប្រយុទ្ធ។ ភូមិដែល មានផ្ទះចំនួន ៤៧ខ្នង គឺជាក្រុមថ្មី ដែលប្រជាជន បានផ្លាស់ទៅជីកដី។ ការជីកដី និង កសិកម្ម ជាប្រភព ចំបង នៃចំណូលក្នុងគ្រួសារ។ គ្មានបង្គន់ នៅក្នុងភូមិ។ ប្រភពទឹកជាចំបងគឺ ត្រពាំងតូចៗពីរបីប៉ុន្តែវាកខ្វក់។

ក្រុមអង្កេតនិងឆ្លើយតបបន្ទាន់ :

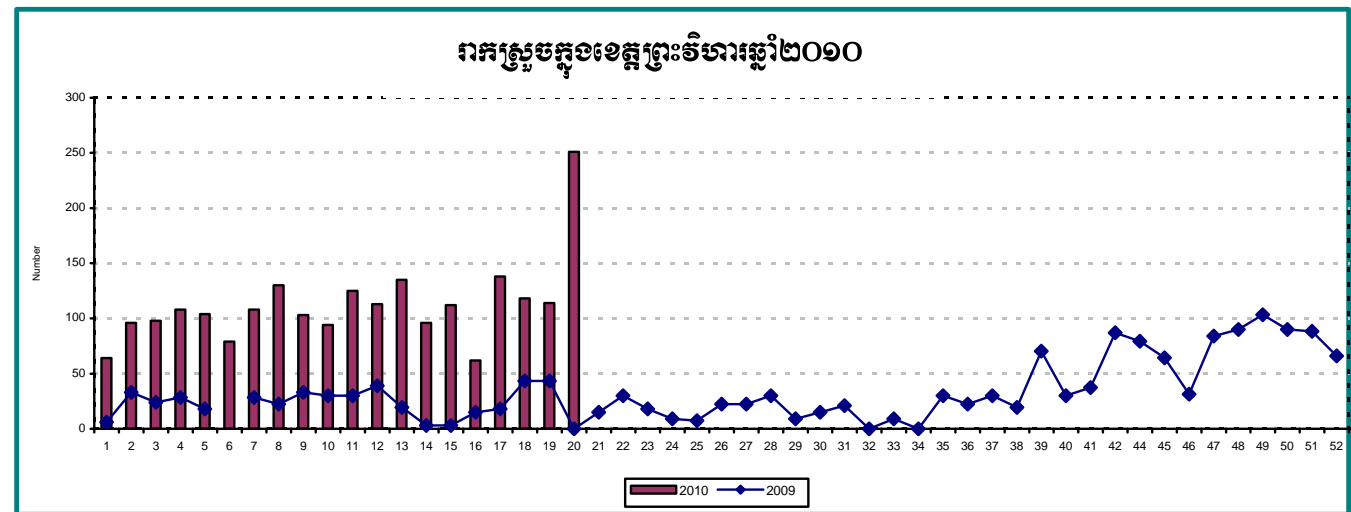
- វេជ្ជ. សេង ហេង (នាយកដ្ឋានប្រយុទ្ធនឹងជំងឺឆ្លង)
- លោក តឹក ប៊ុនឈឿង (នាយកដ្ឋានប្រយុទ្ធនឹងជំងឺឆ្លង)
- វេជ្ជ. យន សុភណដារា មន្ទីរសុខាភិបាលខេត្ត
- វេជ្ជ. ដែក អានគាបូល មន្ទីរសុខាភិបាលខេត្ត
- វេជ្ជ. នួន សុគន្ធា មន្ទីរសុខាភិបាលខេត្ត
- លោក. វង្ស នឿម មន្ទីរសុខាភិបាលខេត្ត
- លោក. តាន សុបៀន ស្រុកប្រតិបត្តិ
- លោក. កូច ច័ន្ទណា ស្រុកប្រតិបត្តិ
- លោក. យូ សាង មណ្ឌលសុខភាព
- បុគ្គលិកដទៃទៀត



ខេត្តព្រះវិហារ



នៅថ្ងៃទី១៣ខែមិថុនា២០១០ មានម្នាក់ស្លាប់ដោយរាក ធ្ងន់ធ្ងរ និង មានបុណ្យសពត្រូវបានធ្វើ ដោយមានអ្នកជិត ខាងចូលរួម។ អាហារនិង ភេសជ្ជៈត្រូវបានបំរើ ដល់ភ្ញៀវ ដែលចូលរួម។ ពីរថ្ងៃក្រោយមកមាន មនុស្សម្នាក់បានស្លាប់។

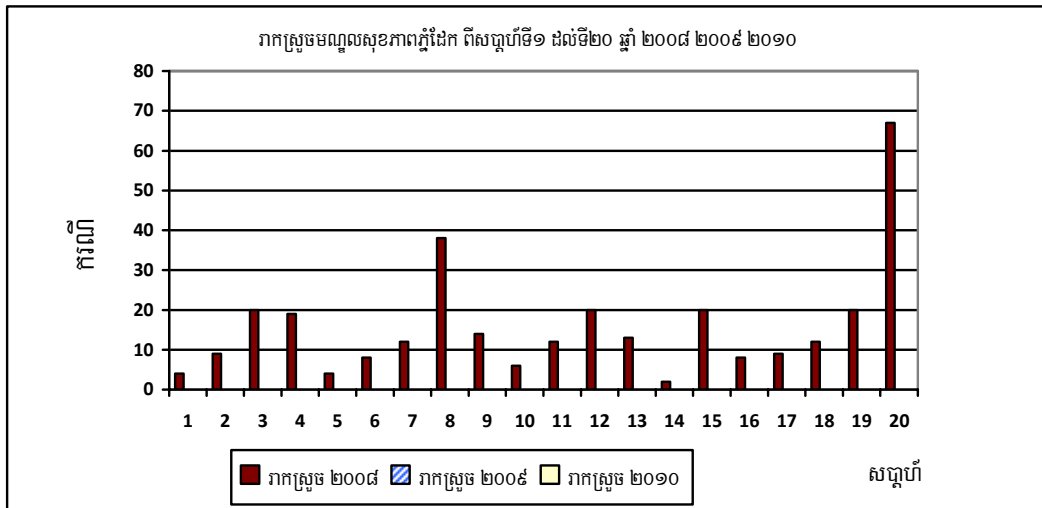


ក្រុមនីយកបបន្ទាន់បានទៅដល់ភូមិ ហើយបានដឹកនាំយុទ្ធនាការអប់រំសុខភាព និងបានបញ្ជូនអ្នកជំងឺទៅកាន់មណ្ឌលសុខភាព។ នៅពេលដែលក្រុមនាយកដ្ឋានប្រយុទ្ធនឹងជំងឺឆ្លងទៅដល់មណ្ឌលសុខភាពភ្នំដែកនៅថ្ងៃទី១៤ខែឧសភា មានអ្នកជំងឺជាច្រើនត្រូវបានសំរាកព្យាបាលនៅក្នុងមណ្ឌលសុខភាព។ អ្នកជំងឺមកពីភូមិវិដេង ឃុំរំទុំ ស្រុក ភ្នំដែក នៅក្នុងអំឡុងសប្តាហ៍។ សំណាក៥ត្រូវបានប្រមូល។ ពីអ្នកជំងឺសំរាកព្យាបាលនៅក្នុងមណ្ឌលសុខភាពដែលមានថ្ងៃចាប់ផ្តើមមានរាកទី១១ខែឧសភា។ ៤នាក់ក្នុងចំណោមអ្នកទាំង៥ មានវត្តមានមេរោគអាសន្នរោគ ( V. Cholerae Ogawa).

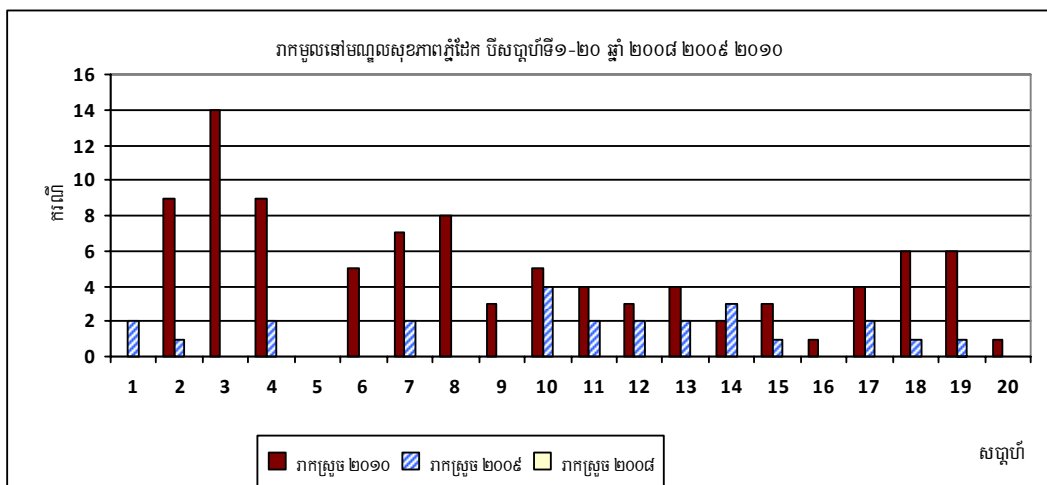
**រាកស្រួចក្នុងខេត្តព្រះវិហារឆ្នាំ២០១០ ពីសប្តាហ៍ទី១២ ដល់ទី១៨ ខែឧសភា២០១០**

ប្រភពព័ត៌មាន: CAM EWAR

ល.រ	គ្រឹះស្ថានសុខាភិបាល	ករណី	ស្លាប់	ល.រ	គ្រឹះស្ថានសុខាភិបាល	ករណី	ស្លាប់
1	មន្ទីរពេទ្យបង្អែក	15	0	8	បរិបូណ៌	0	0
2	ភ្នំដែក	110	0	9	ចម្រើន	25	0
3	វែសប	20	0	10	រវៀង	20	0
4	ជាំក្សាន្ត	8	0	11	ឈ្នួន	22	0
5	ស្រែអែម	3	0	12	ស្អាង	21	0
6	វាយាង	0	0	13	ត្បែងមានជ័យ	12	0
7	គូលេន	0	0	14	ជាស៊ីម	10	0
សរុប						266	0



គ្មានករណីរាយការណ៍ពីរាកស្រួចក្នុងសប្តាហ៍ទី១-២០ ឆ្នាំ ២០០៨ និង ២០០៩ ។ បញ្ហា ប្រហែលជា មិនយល់ច្បាស់ពីនិយមន័យករណី ។

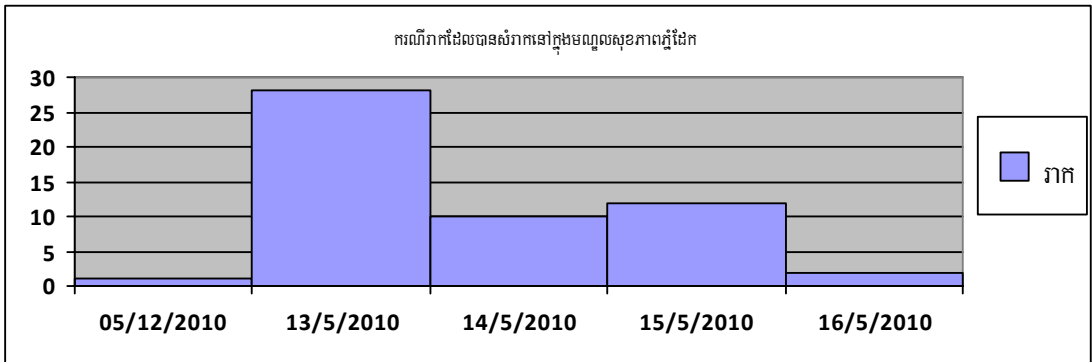


## វិធីសាស្ត្រ

យើងបានសំភាសបុគ្គលិកមណ្ឌលសុខភាព និងបានទទួលបញ្ជីករណីរាកស្រួចក្នុងមណ្ឌលសុខភាពភ្នំដែក។ យើងក៏បានសំភាសអ្នកជំងឺសំរាកមន្ទីរពេទ្យ និងប្រជាជននៅភូមិដែក។ យើងទទួលបានព័ត៌មានពីទិដ្ឋភាពខាងប្រជាសាស្ត្រ អាហារបរិភោគ ក្នុងអំឡុងសប្តាហ៍មុនពេលមានករណីកើតមាន ការអនុវត្តន៍ទាក់ទងនឹងទឹក អនាម័យផ្ទាល់ខ្លួន និងសមាជិកគ្រួសារ ការចូលរួមក្នុងពិធីបុណ្យ ការបរិភោគអាហារ ភេសជ្ជៈ ។ ព័ត៌មានគ្លីនិក ត្រូវបានទទួលពីករណី។ ទិន្នន័យត្រូវបានបញ្ចូលនិងវិភាគដោយប្រើ Epi Info software.

## លទ្ធផល

ពីថ្ងៃទី១០ដល់ទី១៧ ខែឧសភា ២០១០ មានករណីរាក ចំនួន ៥៣ ដែលក្នុងនោះស្លាប់២ករណី (អត្រាស្លាប់=3.7%)។ គ្រប់ក្រុមអាយុទាំងអស់ បាន ទទួលការប៉ះពាល់។ នៅក្នុងភូមិដែក មានពិធីអាពាហ៍ពិពាហ៍ ប្រារព្ធធ្វើនៅថ្ងៃទី ១១ ឧសភា ឆ្នាំ ២០១០។ ម្ហូបអាហារនិងភេសជ្ជៈ ត្រូវបានបំរើ ដល់ភ្ញៀវដែលចូលរួមពីក្នុងភូមិ និង ភ្ញៀវខ្លះ បានយកម្ហូបអាហារទៅផ្ទះ។ ករណីខ្លះចាប់ផ្តើមលើ១-២ថ្ងៃក្រោយពីការចូលរួមពិធីនេះ។ ៨១ភាគរយ នៃខ្លួនផ្ទះ បានរាយការណ៍ថាបានចូលរួមក្នុងពិធីខាងលើ និង ៦៦ ភាគរយ នៃភ្ញៀវដែលរាក។ ៧១ភាគរយ នៃខ្លួនផ្ទះ ដែលបាន ចូលរួមបានរាយការណ៍ថាបានលើ។



មានការផ្គត់ផ្គង់សំភារៈបរិក្ខារ-ឱសថ គ្រប់គ្រាន់សំរាប់ការព្យាបាលករណី (អ្នករាល់គ្រូ សេរ៉ូម ថ្នាំគ្រាប់ស្ត្រីស៊ី) សំរាប់មណ្ឌលសុខភាព។ ដើម្បីការពារការស្លាប់មកពីការបាត់បង់ជាតិទឹក។ ករណីរាកស្រួច គួរតែត្រូវបានផ្តល់ការបង្កប់ជាតិទឹកតាមមាត់ ជាមួយជាតិទឹកមានសុវត្ថិភាព និងចំពោះ អ្នកមានខ្សោះជាតិទឹក និងមានខ្សោះជាតិទឹកធ្ងន់ធ្ងរ បាននាំទៅកាន់គ្រឹះស្ថានសុខាភិបាល ដើម្បីបង្កប់ជាតិទឹកតាមសរសៃ។

## សន្និដ្ឋាន

ករណីរាកក្នុងខេត្តនេះមានទាំងអាសន្នរោគនិងរាកដោយសារភ្នាក់ងារបង្កផ្សេងៗទៀត។ ករណីស្លាប់ប្រហែលជាមកពីអាសន្នរោគ។ ជាទូទៅទឹកនិង អនាម័យ ក្នុងភូមិគឺអន់ខ្សោយ ដែលធ្វើអោយងាយនិងមានជំងឺមកពីទឹកនិងម្ហូបអាហារ។ ការជួបជុំគ្នាក្នុងពិធីបុណ្យជាពិធីប្រជុំលាងផ្តល់ឱកាសអោយមាន ការលេចឡើងនូវការរាតត្បាតតូចៗ។ ការចំលងក្នុងខ្លួនផ្ទះជាកត្តារួមបញ្ចូលផងដែរ។

## អនុសាសន៍

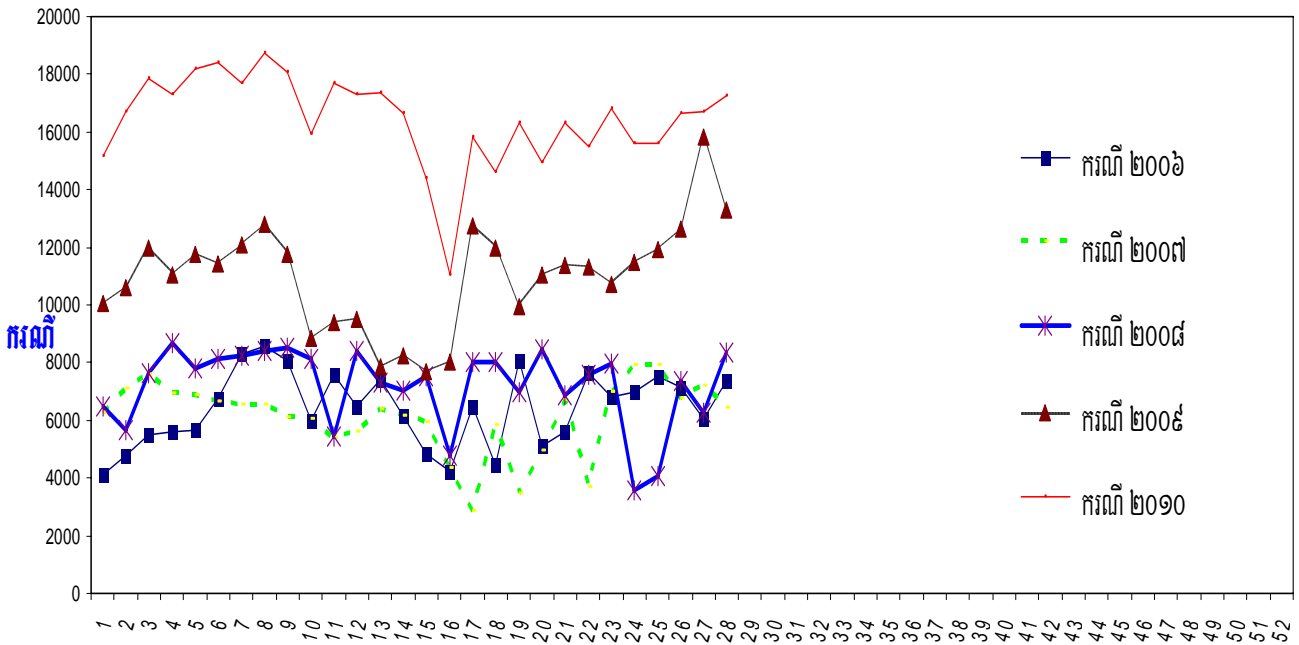
១. ត្រូវសហការយ៉ាងជិតស្និទ្ធជាមួយក្រុមឆ្លើយតបបន្ទាន់គ្រប់លំដាប់ថ្នាក់
២. សហការជាមួយក្រសួងអភិវឌ្ឍន៍ជនបទ និងអង្គការមិនមែនរដ្ឋាភិបាលដើម្បីសាងសង់បង្គន់ក្នុងភូមិ
៣. ចែកចាយភ្នំរ៉ែនដើម្បីធ្វើអោយទឹកមានសុវត្ថិភាព និង សំភារៈអប់រំសុខភាព
៤. ត្រូវផ្តល់ព័ត៌មានទាន់ពេលវេលាដើម្បីឆ្លើយតបទាន់ពេលវេលា
៥. ក្រសួងសុខាភិបាលត្រូវធានាការផ្គត់ផ្គង់សំភារៈ-បរិក្ខារអោយបានគ្រប់គ្រាន់សំរាប់ភាពមាននៃការព្យាបាលករណីនៅមន្ទីរពេទ្យ មណ្ឌលសុខភាព និងប៉ូស្តិសុខភាព
៦. បណ្តុះបណ្តាលបុគ្គលិកមណ្ឌលសុខភាពនិងប៉ូស្តិសុខភាពលើការគ្រប់គ្រងករណីអោយបានត្រឹមត្រូវ
៧. បន្តតាមដានករណីរាក និងវិភាគទិន្នន័យប្រចាំសប្តាហ៍នៅគ្រប់លំដាប់ថ្នាក់



## ករណីជំងឺទាំង១៣ ទូទាំងប្រទេស ពីខែមករា ដល់ខែកក្កដា ឆ្នាំ២០១០

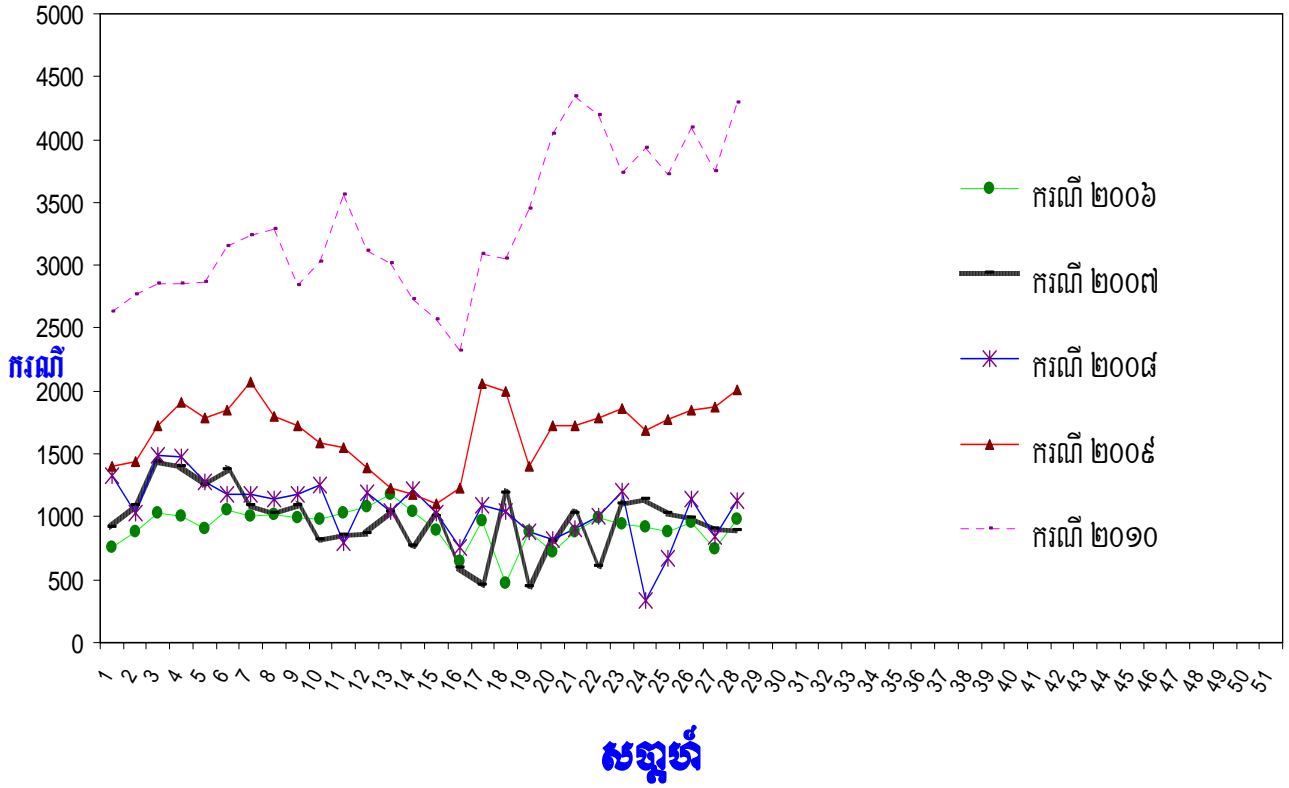
ឈ្មោះជំងឺ	២០០៦		២០០៧		២០០៨		២០០៩		២០១០	
	ករណី	ស្លាប់	ករណី	ស្លាប់	ករណី	ស្លាប់	ករណី	ស្លាប់	ករណី	ស្លាប់
ខ្លិនទន់អវយវៈ	41	0	18	0	23	1	73	0	44	0
ខាន់លឿងស្រួចស្រាវ	47	0	18	0	50	1	41	0	38	0
រលាកសួត	225966	39	225110	88	256815	120	693737	195	460686	77
រាកសុទ្ធតែទឹកធ្ងន់ធ្ងរ	32489	9	33514	5	36992	9	100191	18	92488	54
រាកមានឈាម	44402	2	50640	1	61246	5	143884	20	108638	0
គ្រុនឈាម	9394	58	38089	218	5313	33	10239	33	3233	13
ខាន់ស្នាក់	1	0	8	3	2	1	5	0	0	0
កញ្ជ្រើល	6	0	122	1	381	0	517	0	873	0
រលាកស្រោមខួរ-ខួរក្បាល	1238	43	1234	50	1278	42	2283	90	1310	39
តេតាណូសផ្តិតទារក	3	1	27	9	28	10	15	4	7	2
ឆ្អែង	6	2	3	3	10	1	16	3	5	0
ជំងឺផ្តាសាយបក្សី	2	2	1	1	1	0	1	0	1	1
ជំងឺផ្តាសាយប្រភេទថ្មី	0	0	0	0	0	0	546	6	77	0

**តាមការគណនាសង្កេតទូទាំងប្រទេសនៃជំងឺរាកសួតដង្ហើមស្រួចពីខែមករា ដល់ខែកក្កដា ឆ្នាំ២០១០**

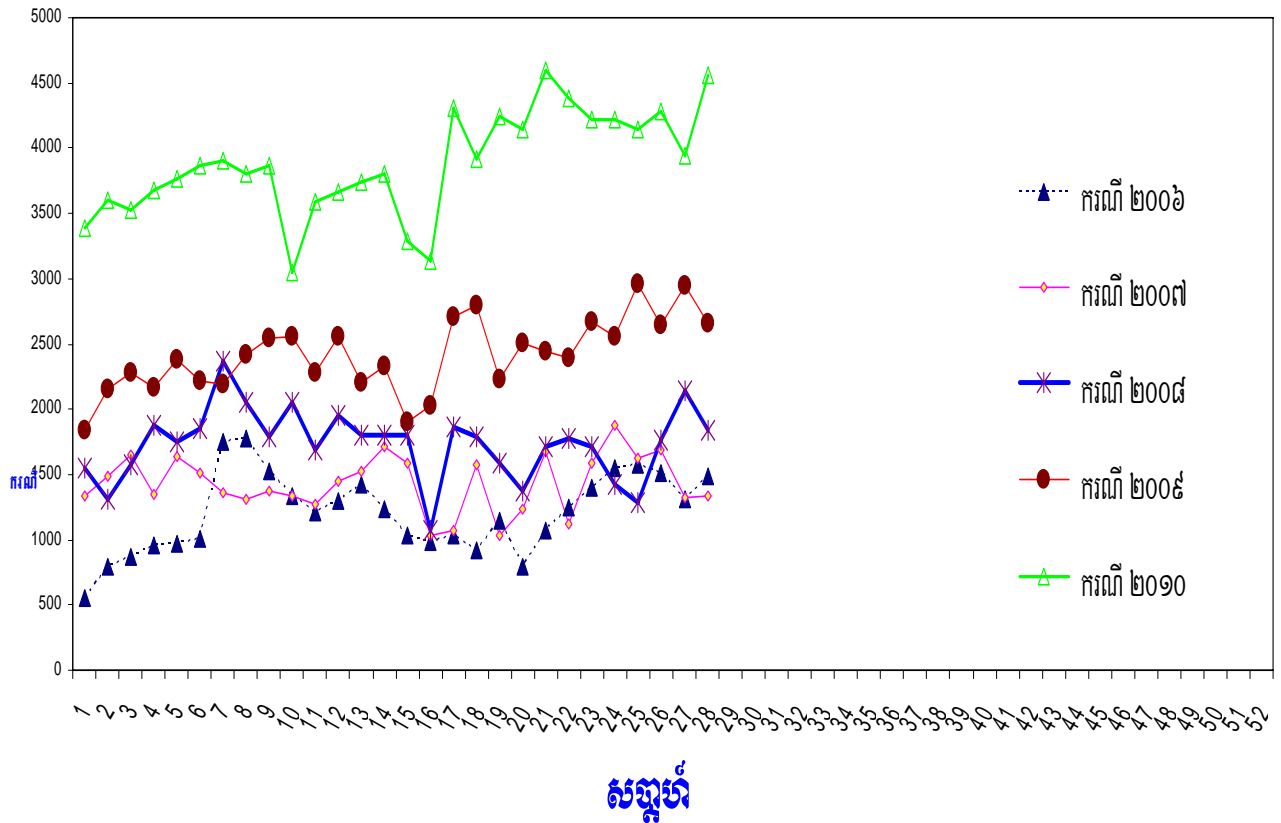


**សង្កេត**

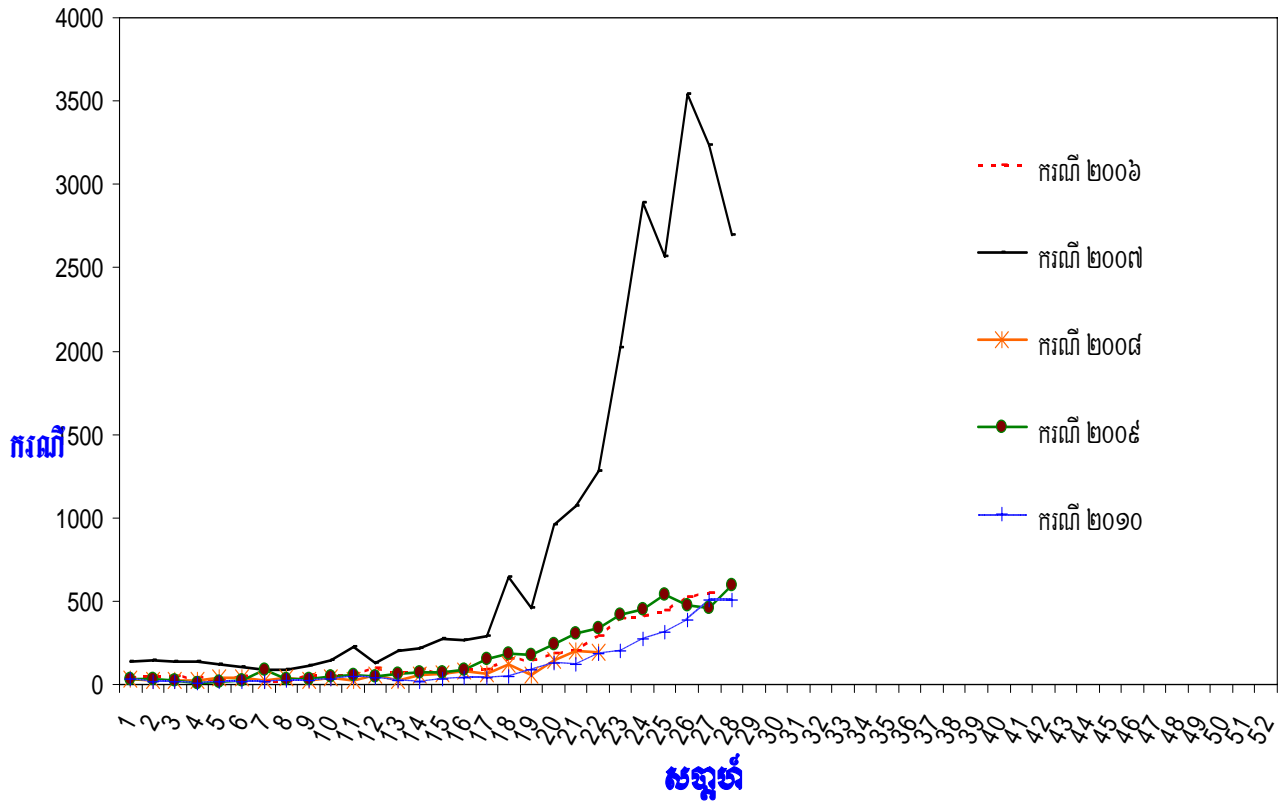
**របាយការណ៍ប្រចាំសប្តាហ៍នៃទិន្នន័យប្រទេសនៃជីវិតកម្រិតនៃមករា ដល់ខែកក្កដា ឆ្នាំ២០១០**



**របាយការណ៍ប្រចាំសប្តាហ៍នៃទិន្នន័យប្រទេសនៃជីវិតកម្រិតនៃមករា ដល់ខែកក្កដា ឆ្នាំ២០១០**



**របាយការណ៍ប្រចាំសប្តាហ៍នៃចំនួនសត្វលាមកពីខែមករា ដល់ខែកក្កដា ឆ្នាំ២០១០**



**របាយការណ៍ប្រចាំសប្តាហ៍នៃចំនួនសត្វលាមកស្រោចខ្នុរពីខែមករា ដល់ខែកក្កដា ឆ្នាំ២០១០**

