



ប្រតិបត្តិការព័ត៌មានជំងឺឆ្លង

នៅព្រះរាជាណាចក្រកម្ពុជា

Cambodia Communicable Disease Bulletin

ការរាតត្បាតជាសកលនៃជំងឺផ្តាសាយប្រភេទថ្មី

A(H1N1)

និងរបៀបចំលក់ក្នុងស្រុកនៅព្រះរាជាណាចក្រកម្ពុជា

ក្រសួងសុខាភិបាលនៃព្រះរាជាណាចក្រកម្ពុជា សូមណែនាំដល់សាធារណៈជនអោយបានជ្រាបថា គិតត្រឹមថ្ងៃទី៣១ ខែសីហាឆ្នាំ២០០៩ មានចំនួនករណីនៃជំងឺផ្តាសាយប្រភេទថ្មី A(H1N1) ដែលបានអះអាងដោយមន្ទីរពិសោធន៍បានកើនឡើងដល់៣១ករណី។ ករណីទាំងអស់នេះ មានជំងឺផ្តាសាយដែលស្រដៀងគ្នាទៅនឹងជំងឺផ្តាសាយតាមរដូវ និងបានជាសះស្បើយទាំងអស់ហើយ។

ទោះបីជា ករណីភាគច្រើនបានឆ្លងវីរុស A(H1N1) នៅក្នុងប្រទេសដទៃបានប៉ះពាល់ ជាមួយអ្នកដំណើរ ដែលបច្ចុប្បន្ននេះត្រូវបានអះអាងបញ្ជាក់ថា មានការចំលង ជំងឺផ្តាសាយ ប្រភេទថ្មី A(H1N1) នៅក្នុងស្រុក ដែលកំពុងកើតឡើងនៅក្នុងព្រះរាជាណាចក្រកម្ពុជា ។ មានប្រជាពលរដ្ឋកម្ពុជា ៥នាក់ ត្រូវបានបញ្ជាក់ថា បានឆ្លងវីរុស នៅក្នុងស្រុក ដោយពុំមានប្រវត្តិធ្វើដំណើរ ឬប៉ះពាល់ជាមួយអ្នកធ្វើដំណើរទេ។

មកដល់ថ្ងៃទី២៨ ខែសីហា ឆ្នាំ២០០៩ ចំនួនករណីនៃជំងឺផ្តាសាយប្រភេទថ្មី A(H1N1) ដែលបានអះអាងបញ្ជាក់ដោយអង្គការសុខភាពពិភពលោក មានលើសពី ២០៩៤៣៨នាក់ នៅក្នុងប្រទេសជាង១៨០។ នៅលើសកលលោក អត្រាស្លាប់មានប្រហែលមួយភាគរយ។ ឥឡូវនេះ វីរុសបានរាលដាលយ៉ាងខ្លាំងដែលប្រទេសទាំងឡាយ មិនត្រូវបានតម្រូវអោយរាយការណ៍ ពីករណី ម្នាក់ៗទៅអង្គការសុខភាពពិភពលោកទេ។

ក្រសួងសុខាភិបាលនិងបន្តជូនដំណឹងដល់សាធារណជនអំពីការវិវត្តន៍របស់ជំងឺនេះ តាមរយៈ គេហទំព័ររបស់នាយកដ្ឋានប្រយុទ្ធនឹងជំងឺឆ្លង www.cdcmoh.go.kh។ ចាប់តាំងពីថ្ងៃទី០៣ខែកញ្ញាឆ្នាំ២០០៩ការធ្វើបច្ចុប្បន្នភាពនៃស្ថានភាព និងត្រូវប្រកាសជារៀងរាល់

មាតិកា

- ១.ការរាតត្បាតជាសកលនៃជំងឺផ្តាសាយប្រភេទថ្មី A (H1N1) ទំព័រទី១
- ២.របាយការណ៍ ស្តីពីជំងឺផ្តាសាយប្រភេទថ្មី នៅព្រះរាជាណាចក្រកម្ពុជា និងវិធានការណ៍បង្ការ និងឆ្លើយតប ទំព័រទី ២-៤
- ៣.ការព្យាបាល ជំងឺផ្តាសាយប្រភេទថ្មី A (H1N1) ទំព័រទី ៥
- ៤.របាយការណ៍សូន្យ ទំព័រទី ៦-៨

សប្តាហ៍និងរួមបញ្ចូលទាំងចំនួនសរុបនៃករណីផងដែរ។

ក្រសួងសុខាភិបាលនិងបន្តតាមដានស្ថានភាពយ៉ាងជិតជិត និងស្នើរអោយសាធារណៈជនសំរាកនៅផ្ទះ ប្រសិនបើមានរោគសញ្ញា ដូចជា ផ្តាសាយ និងទាក់ទងមកទូរស័ព្ទទាន់ហេតុការណ៍របស់ក្រសួងសុខាភិបាល ១១៥ ឬ ០១២ ៤៨៨ ៩៨១ ឬ ០៨៩ ៦៦៩ ៥៦៧ សំរាប់ដំបូន្មាន និងការណែនាំជាបន្ថែមទៀត។ នៅក្នុងការប្រឹងប្រែង ដើម្បីកាត់បន្ថយការរីករាលដាលជាទ្រង់ទ្រាយនៃជំងឺ នៅក្នុងព្រះរាជាណាចក្រកម្ពុជា អ្នកដែលត្រូវបានអះអាង ដោយមន្ទីរពិសោធន៍ ថាមានជំងឺផ្តាសាយប្រភេទថ្មី A(H1N1) និងត្រូវបាន ស្នើរអោយទទួលការព្យាបាល និងការដាក់អោយនៅដោយឡែកនៅផ្ទះ ឬមន្ទីរពេទ្យ សំរាប់រយៈពេល៧ថ្ងៃ ដោយគិតចាប់តាំងពី ថ្ងៃចេញរោគសញ្ញា។

ក្រសួងសុខាភិបាលបានកំពុងធ្វើការដោយសហការជាមួយក្រសួងនានា ភ្នាក់ងារ និងដៃគូអភិវឌ្ឍន៍ដទៃទៀត ដើម្បីធានា ការសំរួលសំរួល សកម្មភាពអោយមានប្រសិទ្ធភាព សំរាប់សុខភាពសាធារណៈ និងសុវត្ថិភាព។ វិធានការនានារួមមាន ការបន្តការ តាមដានរកអ្នកជំងឺ នៅតាមអាកាសយានដ្ឋានជាតិទាំងអស់ និងច្រកព្រំដែន បង្កើនសមត្ថភាពមន្ទីរពេទ្យ បន្តយុទ្ធនាការអប់រំជា សាធារណៈ និងការរៀបចំ សំរាប់ការបើកបរវេសនកាល នៅក្នុងខែតុលា។

របាយការណ៍ស្តីពីជំងឺផ្តាសាយប្រភេទថ្មី នៅព្រះរាជាណាចក្រកម្ពុជា

១. ស្ថានភាពជំងឺផ្តាសាយថ្មី A (H1N1)

ជំងឺផ្តាសាយថ្មីនេះត្រូវបានរកឃើញដំបូងបំផុតនៅព្រះរាជាណាចក្រកម្ពុជា នៅថ្ងៃទី ២៣ ខែ មិថុនា ឆ្នាំ ២០០៩។ គិតមកដល់ថ្ងៃទី ៣១ ខែសីហា ឆ្នាំ២០០៩ នៅព្រះរាជាណាចក្រកម្ពុជា មានករណីជំងឺផ្តាសាយថ្មី សរុបចំនួន ៣១ ករណី ក្នុងនោះកើតមានលើ ភេទប្រុស ចំនួន ១៤នាក់ និង ស្រី ចំនួន ១៧នាក់ ។ បើគិតទៅលើក្រុមអាយុ យើងឃើញថា កើតមានលើ ក្រុមអាយុ ពី ៤- ៣៤ ឆ្នាំ មានចំនួន ២៧ ក្រុមអាយុ ៣៥-៣៨ ចំនួន ២នាក់ និង ក្រុមអាយុ ៥៣-៥៨ ចំនួន ២នាក់។ នៅក្នុងនោះដែរ មានជនជាតិអាមេរិក ៩នាក់ ជនជាតិហ្វីលីពីន ១នាក់ ជនជាតិអូស្ត្រាលី ៣នាក់ ជនជាតិអៀកឡង់ ២នាក់ ជនជាតិបារាំង ២នាក់ ជប៉ុន ១នាក់ ជនជាតិអង់គ្លេស ២នាក់ និងជនជាតិខ្មែរ ១១នាក់។

-ប្រភេទចំលង: ២២នាក់ ឆ្លងចូលមកពីប្រទេសក្រៅ (ក្នុងនោះមាន ១០នាក់ បានទៅក្រុងបាងកក ប្រទេសថៃ និង ១២នាក់ ពីប្រទេសផ្សេងៗ) និង ៩នាក់ ឆ្លងក្នុងព្រះរាជាណាចក្រកម្ពុជា។

២. វិធានការណ៍ចង្ការ និង ឆ្លើយតបទៅនឹងជំងឺផ្តាសាយថ្មី A (H1N1)

ក. ការផ្សព្វផ្សាយអប់រំដល់សាធារណៈជន និង អ្នកប្រកបវិជ្ជាជីវៈវេជ្ជសាស្ត្រ

-សារៈសំខាន់ៗសំរាប់សាធារណៈជន

- ខ្ទប់មាត់ និងច្រមុះពេលក្អក ឬកណ្តាស :
 - ដោយប្រើក្រដាសជូតមាត់ កន្សែង ឬក្រម៉ា ដើម្បីបង្ការការខ្ចាតទឹកសរីរាង្គទៅ អ្នកដទៃ (ចំពោះក្រដាសត្រូវចោលក្នុងធុង សំរាម បើ កន្សែង ឬក្រម៉ា ត្រូវឧស្សាហ៍បោកសំអាតជាមួយទឹក និងសាប៊ូ)
 - បើគ្មាន ក្រដាស កន្សែង ឬក្រម៉ា ត្រូវប្រើកែងដៃ ឬ ដើមដៃ ខ្ទប់មាត់ និង ច្រមុះ (ហាមក្អក ឬកណ្តាសដាក់បាតដៃ ជំនួសវិញដោយប្រើកែងដៃ ឬដើមដៃ ព្រោះអាចចំលងទៅអ្នកដទៃតាមរយៈ ការចាប់ដៃ , ការប៉ះលើសំភារៈប្រើប្រាស់ ឬ លើផ្ទៃផ្សេងៗដូចជា តុ កៅអី ។ល។)

- លាងដៃជាមួយទឹក និងសាប៊ូឱ្យបានញឹកញាប់ ទាំងអ្នកឈឺ និងអ្នកជា ត្រូវឧស្សាហ៍លាងដៃជាមួយទឹកនិងសាប៊ូ
- កុំខាកស្មោះពាសវាលពាសកាលនៅទីសាធារណៈ ដើម្បីជៀសវាងសាយភាយមេរោគ
- ជៀសវាងការប៉ះពាល់ផ្ទាល់ជាមួយអ្នកឈឺ
- សំរាប់ព័ត៌មានបន្ថែម ឬរាយការណ៍ករណីសង្ស័យទាក់ទងប្រព័ន្ធទូរស័ព្ទទាន់ហេតុការណ៍ លេខ ១១៥ ឬ ០១២ ៤៨៨ ៩៨១ ឬ០៨៩ ៦៦៩ ៥៦៧

បញ្ជាក់: ពាក់ម៉ាស់មិនអាចបង្ការជំងឺបានប្រសិទ្ធភាពខ្ពស់ទេ សូមអនុវត្តតែសារអប់រំខាងលើ ឱ្យខ្ជាប់ខ្ជួន

- > អ្នកឈឺ ត្រូវតែពាក់ម៉ាស់ និង ប្រើប្រាស់សំភារៈដោយឡែក (ដើម្បីបង្ការការសាយភាយមេរោគទៅអ្នកដទៃ)
- > អ្នកជា ពុំចាំបាច់ពាក់ម៉ាស់ទេ លើកលែងជួបជាមួយអ្នកជំងឺ និង នៅទីកន្លែងកកកុញ ដូចជា ក្នុងឡានក្រុង ទីប្រជុំជន មនុស្សកុះករ។

-ការផ្សព្វផ្សាយតាមរយៈ

- ចេញសេចក្តីប្រកាសព័ត៌មានរួមរវាងក្រសួងសុខាភិបាល និងអង្គការសុខភាពពិភពលោក
- កិច្ចសំភាសន៍រវាងឯកឧត្តមរដ្ឋមន្ត្រី ជាមួយបណ្តាញផ្សព្វផ្សាយព័ត៌មាន
- ធ្វើសន្តិសិទ្ធិសារព័ត៌មានជាមួយអ្នកយកព័ត៌មាន
- ផ្សព្វផ្សាយស្តុតអប់រំតាមទូរទស្សន៍
- មានអ្នកនាំពាក្យរបស់ក្រសួងសុខាភិបាល ដែលផ្តល់ព័ត៌មានទាន់ហេតុការណ៍
- ចូលរួមវេទិកាផ្សេងៗ ដូចជាផ្សព្វផ្សាយដល់ស្ថាប័នពាក់ព័ន្ធ និងអាជ្ញាធរដែនដី ជាមួយគណៈកម្មាធិការជាតិគ្រប់គ្រងគ្រោះមហន្តរាយ។
- មានលេខទូរស័ព្ទទាន់ហេតុការណ៍ ១១៥ ឬ ០១២ ៤៨៨ ៩៨១ ឬ០៨៩ ៦៦៩ ៥៦៧ ដែលដំណើរការ ២៤ម៉ោង។

ខ.វិធានការណ៍រដ្ឋបាល

ធ្វើលិខិតពីក្រសួងសុខាភិបាលធ្វើដល់មន្ទីរសុខាភិបាលគ្រប់ខេត្ត/រាជធានី អាជ្ញាធរដែនដី និងមន្ត្រីចតាឡីស័កស្តីអំពី:

- > រៀបចំមន្ទីរពេទ្យឱ្យមានបន្ទប់ដាក់អ្នកជំងឺឱ្យនៅដោយឡែកដើម្បីត្រៀមព្យាបាល
- > ពង្រឹងការតាមដានសុខភាពអ្នកធ្វើដំណើរតាមព្រំដែន អាកាសយានដ្ឋាន ផ្លូវគោក និង ផ្លូវទឹក

គ.ការតាមដាន អន្តេត្រួតពិនិត្យ និងឆ្លើយតប

- មានក្រុមឆ្លើយតបបន្ទាន់មានវត្តមានទូទាំងប្រទេស ថ្នាក់ជាតិ ខេត្ត ស្រុកប្រតិបត្តិ និងមណ្ឌលសុខភាព ប្រមាណ១២០០ នាក់
- ✚ បានបណ្តុះបណ្តាល និង មានបណ្តាញទំនាក់ទំនងទៅវិញទៅមក (ទូរស័ព្ទ និង Geochart) ដែលប្រតិបត្តិការគ្រប់ពេលវេលា
- ✚ ផ្គត់ផ្គង់សំភារៈបរិក្ខារពេទ្យចាំបាច់
 - សំភារៈការពារ
 - ឱសថ
 - មន្ទីរពិសោធន៍សំរាប់យកវត្ថុវិភាគ
- ✚ ពង្រឹងប្រព័ន្ធតាមដានជំងឺ

- ប្រព័ន្ធបាយការណ៍សូន្យ ពីថ្នាក់មណ្ឌលសុខភាព ដល់ថ្នាក់ខេត្ត រាជធានី និងជាតិ
- ប្រព័ន្ធតាមដានជំងឺផ្តាសាយ
- ប្រព័ន្ធតាមដាននៅច្រកព្រំដែនអន្តរជាតិ
- ប្រព័ន្ធតាមដាននៅមន្ទីរពេទ្យ ទាំងសេវារដ្ឋ និងឯកជន
- ប្រព័ន្ធតាមដាននៅសហគមន៍ ក្នុងករណីមានកើតឡើងច្រើននៃជំងឺផ្តាសាយ ឬដូចផ្តាសាយជាបណ្តុំនៅក្នុងសហគមន៍

ឃ. ការរៀបចំមន្ទីរពេទ្យសំរាប់ព្យាបាលអ្នកជំងឺមានសញ្ញាដំបូង

-គោលនយោបាយក្នុងការព្យាបាលជំងឺ

- ❖ អ្នកដែលមានរោគសញ្ញាស្រាលដូចជា គ្រុនក្តៅ ក្អក ឈឺក អាចព្យាបាល នៅផ្ទះ និងនៅដាច់ដោយឡែក ពីក្រុមគ្រួសារ ដូចជាការកំរិត បង្ការការចំលង និងប្រើសំភារៈផ្សេងពីគេ។
- ❖ ចំពោះអ្នកជំងឺមានរោគសញ្ញាធ្ងន់ធ្ងរដូចជា ហត់ ពិបាកដកដង្ហើម មិនអាចហូបអាហារបានបញ្ជូនទៅព្យាបាលនៅមន្ទីរពេទ្យ ក្នុងបន្ទប់ដាក់អ្នកជំងឺនៅដោយឡែក។

-ត្រៀមបន្ទប់ដាក់ដោយឡែកនៅមន្ទីរពេទ្យ

- មន្ទីរពេទ្យបានរៀបចំរួច មានមន្ទីរពេទ្យកាល់ម៉ែត្រ សៀមរាប កំពង់ចាម កំពត និង ខេត្តស្ទឹងត្រែង
- មន្ទីរពេទ្យផ្សេងទៀតកំពុងរៀបចំ ជាពិសេសខេត្តនៅជាប់តាមព្រំដែន
- សំភារៈវិភាគមន្ទីរពេទ្យបានផ្គត់ផ្គង់
 - សំភារៈការពារ
 - ឱសថ
 - សំភារៈចាំបាច់ក្នុងបន្ទប់ដាក់ដោយឡែក
- គ្រប់មន្ទីរពេទ្យត្រូវត្រៀមផែនការរួចជាស្រេច ពេលមានអ្នកជំងឺសំរាកច្រើនដូចជា
 - គ្រូពេទ្យព្យាបាល
 - ឱសថព្យាបាល ជាពិសេស ឱសថបញ្ចុះកំដៅ ថ្នាំផ្សះ និងឱសថជំនួយផ្សេងៗដើម្បី
 - ឧបករណ៍ជំនួយផ្លូវដង្ហើម
 - សេវាមួយចំនួនដែលអាចកាត់បន្ថយ ឬពន្យាបាន

ង. លើកកម្ពស់មន្ទីរពិសោធន៍

- វិទ្យាស្ថានប៉ាស្ទ័រជាមជ្ឈមណ្ឌលជាតិជំងឺផ្តាសាយ
- មន្ទីរពិសោធន៍២ទៀតជានិរន្តរ៍ គឺ វិទ្យាស្ថានជាតិស្រាវជ្រាវសុខភាពសាធារណៈ និង NARU II

៣. ការគាំទ្រពីផ្នែកដទៃ

-ជួយអន្តរាគមន៍ផ្សព្វផ្សាយដល់គ្រប់សិស្សសាលា និងសិស្សកសិករវិទ្យាល័យ មន្ត្រី បុគ្គលិករដ្ឋ និង ឯកជន ដែលមាន ជំងឺផ្តាសាយ ឬ មានសញ្ញាដូចជំងឺផ្តាសាយ សូមពាក់ម៉ាស់ដើម្បី បង្ការចំលងទៅអ្នកដទៃ និង ឧស្សាហ៍លាងដៃដោយទឹក និង សាប៊ូ (ចំពោះអ្នកជា ពុំចាំបាច់ពាក់ម៉ាស់ទេ)

- ជួយអន្តរាគមន៍ទប់ស្កាត់ជំងឺផ្លូវសាយដែលកើតជាបណ្តុំដូចជា

- ❖ ហាមចេញចូលកន្លែងរាតត្បាតជាបណ្តុំ ដោយមានអន្តរាគមន៍ពីកំលាំងប្រដាប់អាវុធ
- ❖ បិទសាលា ឬសកលវិទ្យាល័យ ឬកន្លែងធ្វើការជាបណ្តោះអាសន្ន
- ❖ ហាមមិនអោយមានពិធីបុណ្យផ្សេងៗពេលមានរាតត្បាតក្នុងសហគមន៍
- ❖ ជួយជំរុញច្បាប់ជំងឺឆ្លងដែលជាអនុសាសន៍របស់សម្តេចតេជោ
- ❖ ការសំអាតទីផ្សារ មធ្យោបាយដឹកជញ្ជូន និងសាលារៀន

៤. សេចក្តីបញ្ជាក់ការអន្តរាគមន៍

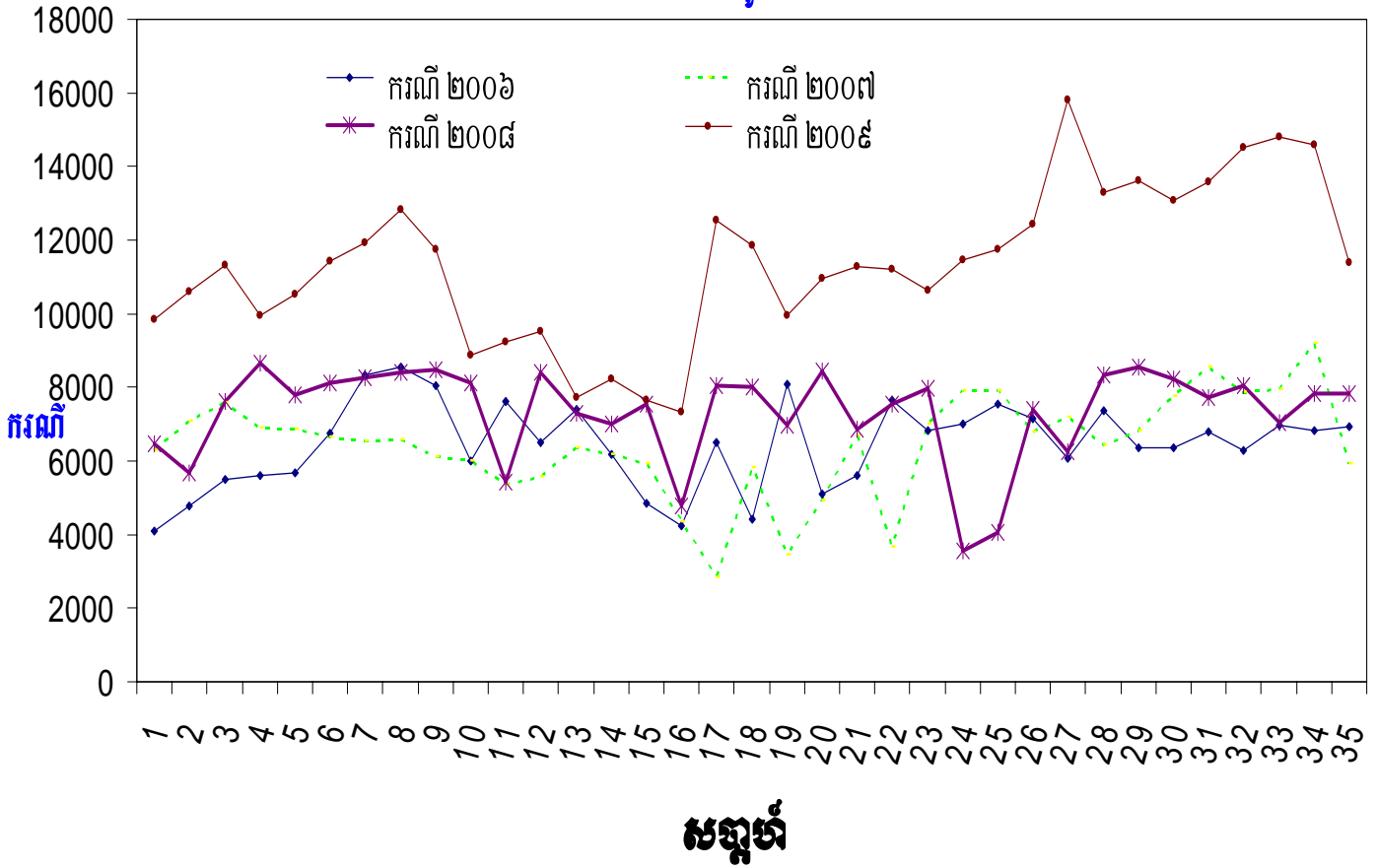
- ជួយឧបត្ថម្ភដល់ការផ្សព្វផ្សាយអប់រំសុខភាពប្រជាពលរដ្ឋ
- ជួយឧបត្ថម្ភដល់មន្ត្រីបំពេញការងារអប់រំបណ្តុះបណ្តាលដើម្បីលើកទឹកចិត្ត
- ពិនិត្យលទ្ធភាពផ្តល់ឧបករណ៍ពេទ្យ ឱសថព្យាបាល (តាមីផ្លូ Tamiflu) សំលៀកបំពាក់ការពារ
- ផ្តល់ ម៉ាស៊ីនទែម៉ូស្កែន (Thermo-Scan Machine) សំរាប់ច្រកចេញចូលអន្តរជាតិ
- ជួយឧបត្ថម្ភវ៉ាក់សាំង នៅពេលផលិតបានអោយប្រើប្រាស់ជាផ្លូវការ
- ផ្តល់អ្នកព័ត៌មាន និងមានបទពិសោធន៍

ការព្យាបាលជំងឺផ្លូវសាយប្រភេទថ្មី A (H1N1)

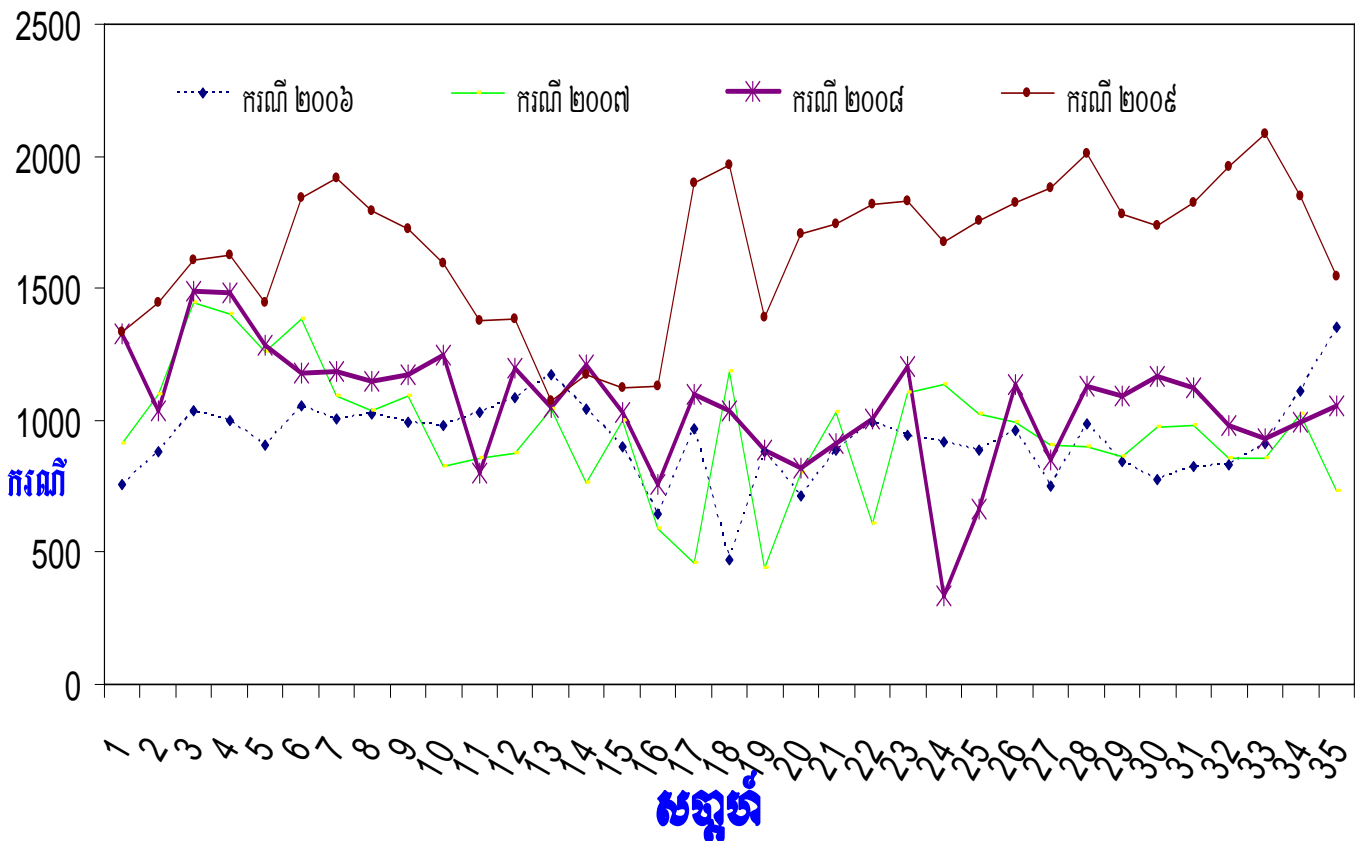
ជំងឺភាគច្រើនអាចជាដោយឯកឯង ដោយពុំបាច់ប្រើឱសថ

- បើគ្មានសញ្ញាធ្ងន់ធ្ងរទេ និងដោយគ្រាន់តែមានរោគសញ្ញា ដូចជា គ្រុនក្តៅខ្លាំងលើសពី ៣៨អង្សាសេ ក្អក ឈឺក្បាល ឈឺសាច់ដុំ ឈឺបំពង់ក ហឫរសំបោរ និងអស់កំលាំង ត្រូវសំរាកនៅផ្ទះជៀសវាងទៅកន្លែងដែលកកកុញ និងទាក់ទងទូរស័ព្ទទាន់ ហេតុការណ៍ សំរាប់ដំបូន្មាននិងការណែនាំបន្ថែមទៀត ។ ឯការព្យាបាលគឺដូចគ្នានឹងជំងឺផ្លូវសាយតាមរដូវកាល ដែលរួមមាន
 - ផឹកទឹកឱ្យបានច្រើន និងបំប៉ន អាហារ
 - សំរាកឱ្យបានច្រើន និង បន្ថយការហាត់ប្រាណ
 - ប្រើថ្នាំបញ្ចុះកំដៅ Paracetamol
 - បង្ការការចំលងទៅសមាជិកគ្រួសារ និង សហគមន៍ ព្រោះការចំលងរោគអាចចាប់ផ្តើមពី១ថ្ងៃមុនចេញរោគសញ្ញា រហូត៧ថ្ងៃក្រោយចេញរោគសញ្ញា ។
 - ដោយពាក់ម៉ាស់ដើម្បីបង្ការសាយភាយរោគទៅអ្នកដទៃ
 - ប្រើប្រាស់សំភារៈដោយឡែក និង លាងទឹកជាមួយសាប៊ូ
- បើជំងឺមានការវិវត្តន៍ ទៅកាន់តែធ្ងន់ធ្ងរ ដូចជាមានសញ្ញា ហត់, ពិបាកដកដង្ហើម ឬ ហូបមិនបាន ឬ សញ្ញាធ្ងន់ធ្ងរផ្សេង ៗទៀត) ត្រូវទៅ ឬ បញ្ជូនទៅមន្ទីរពេទ្យដែលនៅជិតបំផុត ។
- ចំពោះអ្នកគ្មានសញ្ញាធ្ងន់ធ្ងរ(មានជំងឺស្រាល) ពុំចាំបាច់ទៅព្យាបាលនៅមន្ទីរពេទ្យទេ ព្រោះដើម្បីជៀសវាងផលប៉ះពាល់ដល់សេវាមន្ទីរពេទ្យ និងដើម្បីទុកឱកាសសំរាប់ព្យាបាលចំពោះអ្នក មានរោគសញ្ញាធ្ងន់ធ្ងរ និង ដើម្បីសន្សំសំចៃធនធាន និង បុគ្គលិកសុខាភិបាល

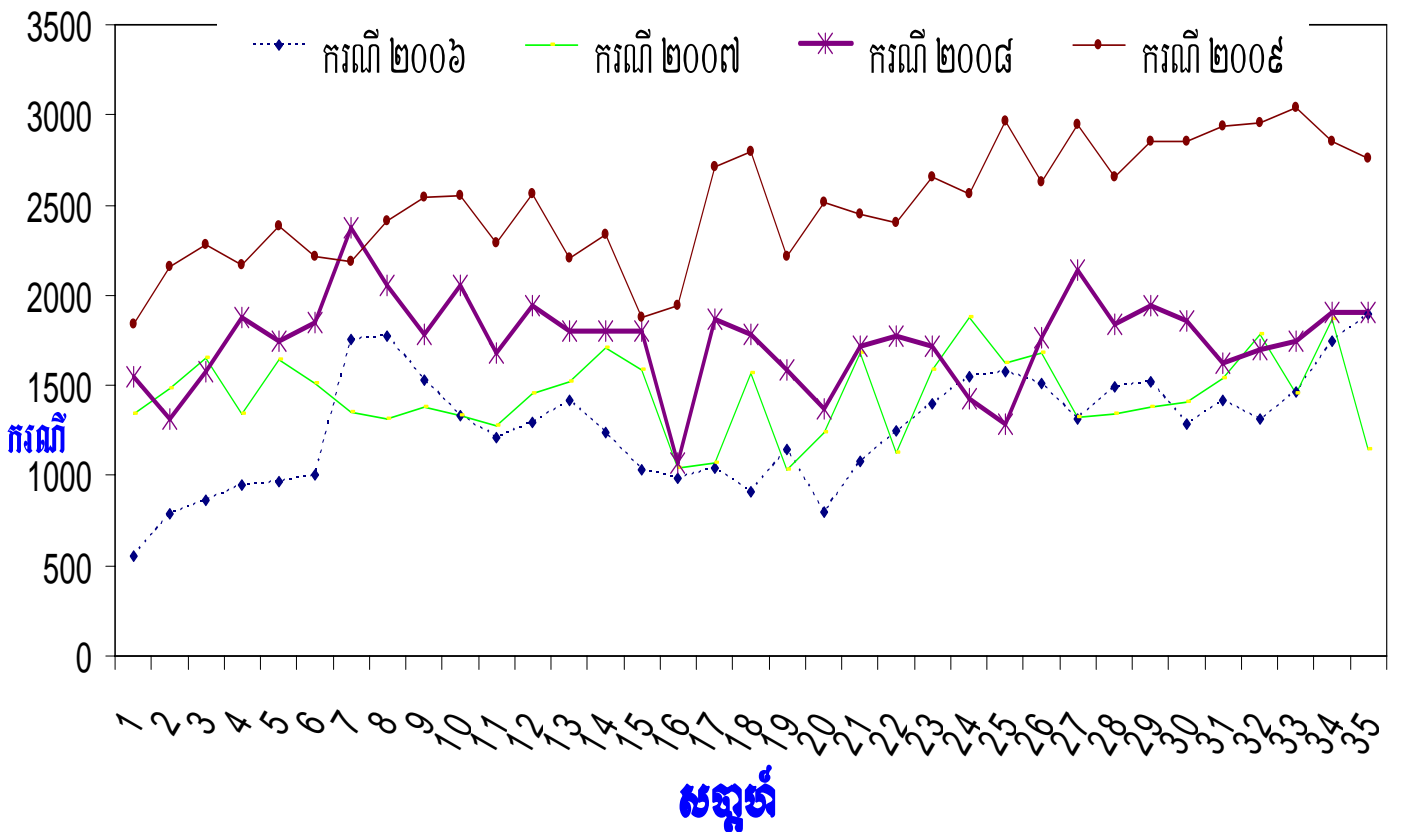
របាយការណ៍ប្រចាំសប្តាហ៍នូវទិន្នន័យប្រទេសនៃសិល្បកម្មដង្ហើមប្រូម៉ូតីវនៃមករា ជង់ទែសីហា ២០០៩



របាយការណ៍ប្រចាំសប្តាហ៍នូវទិន្នន័យប្រទេសនៃសិល្បកម្មដង្ហើមប្រូម៉ូតីវនៃមករា ជង់ទែសីហា ២០០៩



តាមការដាក់ប្រចាំសន្តាប់នូវទំហំប្រទេសនៃដំណាក់កាលកម្រិតទឹកដី ជន់ទែសីវា ២០០៩



តាមការដាក់ប្រចាំសន្តាប់នូវទំហំប្រទេសនៃដំណាក់កាលស្រោចទឹកដី ជន់ទែសីវា ២០០៩

